

*INTERRUPCIÓN VOLUNTARIA
DEL EMBARAZO.
ANDALUCÍA 1996*

EVOLUCIÓN DE LA INCIDENCIA DE I.V.E.
AÑOS 1991-1997
(1997 DATOS PROVISIONALES)

VICECONSEJERÍA

*SERVICIO DE INFORMACIÓN
Y EVALUACIÓN SANITARIA
UNIDAD ESTADÍSTICA*

DATOS CATALOGRÁFICOS:

LÓPEZ HERRERA, Mercedes

INTERRUPCIÓN voluntaria del Embarazo: Andalucía 1996: evolución de la incidencia de I.V.E.: años 1991-1997: (1997 datos provisionales) / [coordinación] Viceconsejería, Servicio de Información y Evaluación Sanitaria; [equipo de trabajo, Mercedes López Herrera; José Rodríguez Ocaña; Purificación Gálvez Daza].- [Sevilla]: Consejería de Salud, D.L.: SE-2.332/98

93 págs.; 24 cm.

En port.: Unidad Estadística

ISBN: 84-89704-35-X

1. ABORTO INDUCIDO - ESTADÍSTICA Y DATOS NUMÉRICOS 2. ABORTO LEGAL-ESTADÍSTICA Y DATOS NUMÉRICOS 3 ANDALUCÍA I. LÓPEZ HERRERA, Mercedes II. RODRÍGUEZ OCAÑA, José III. GÁLVEZ DAZA, Purificación IV. ANDALUCÍA. Consejería de Salud. Servicio de Información y Evaluación Sanitaria.

COORDINACIÓN:

Servicio de Información y Evaluación Sanitaria

EQUIPO DE TRABAJO:

Mercedes López Herrera

José Rodríguez Ocaña

Purificación Gálvez Daza

APOYO ADMINISTRATIVO:

Esperanza Lora Ruíz

© Consejería de Salud
Junta de Andalucía

EDITA: Consejería de Salud. Junta de Andalucía

I.S.B.N.:84-89704-35-X

DEPÓSITO LEGAL: SE-2.332/98

IMPRIME: TECHNOGRAPHIC S. L.

Índice

Presentación	5
Introducción	7
I. Evolución de la Incidencia de I.V.E. 1991-1997 en Andalucía (Año 1997. Datos Provisionales)	9
II. IVE Realizadas:	21
III. IVE de Mujeres Residentes.....	33
Características Personales y Sociales:	35
1. Provincia de Residencia.....	35
2. Edad	36
3. Estado Civil	37
4. Convivencia en pareja	41
5. Número de hijos.....	44
6. Nivel de instrucción.....	47
7. Situación laboral de la mujer y de la pareja o sustentador	50
8. Ingresos económicos	54
Características Sanitarias:.....	57
9. Abortos previos.....	57
10. Motivo de Interrupción.....	61
11. Método de intervención	64
11. Semanas de Gestación.....	67
13. Utilización de Centros de Planificación Familiar	70
14. Fuente de Información	76
Anexos	83
Anexo I. Legislación.....	85

Anexo II. Hoja de Registro de la IVE	87
Anexo III. Población proyectada de referencia.....	89
Bibliografía	91

PRESENTACIÓN

Transcurridos ya seis años de la elaboración estadística en el seguimiento epidemiológico de las Interrupciones Voluntarias del Embarazo (I.V.E.) en nuestra Comunidad Autónoma, iniciamos la introducción del análisis de incidencia de esta realidad, en esta cuarta publicación.

La descripción e identificación del perfil demográfico y social de la mujer andaluza que recurre a la interrupción voluntaria del embarazo (I.V.E.) y de las áreas geográficas de mayor demanda, junto con el análisis introductorio de incidencia, que pretendemos continuar progresivamente en las siguientes publicaciones, abre nuevas páginas que puedan servir de instrumento a los profesionales de la salud del sector público y privado en la planificación de los servicios de atención y orientación a la mujer, de modo que permitan intervenciones precoces para evitar en lo posible la necesidad de recurrir a la I.V.E.

El esfuerzo realizado por todos los que contribuyen en el Registro Andaluz de I.V.E. tiene su mayor expresión y nuestro agradecimiento en esta publicación, en la que ya podemos ofrecer datos provisionales del año 1997.

JOSÉ LUIS GARCÍA DE ARBOLEYA Y TORNERO
Consejero de Salud

INTRODUCCIÓN

Con la Orden Ministerial de 16 de Junio, se inicia en 1986 el Registro de Interrupciones Voluntarias del Embarazo (I.V.E.). La regulación de este Registro en nuestra Comunidad Autónoma de Andalucía, a través de la Consejería de Salud se inicia en 1987, creándose el Registro Andaluz de I.V.E. en coordinación con el Ministerio de Sanidad y Consumo.

Circuito de la Información

Los Centros públicos y privados en donde se realizan I.V.E., en cumplimiento de la normativa, remiten los cuestionarios a la Consejería de Salud, donde son codificados de acuerdo a la aplicación informática desarrollada por el ministerio de Sanidad y Consumo. Realizada la codificación y los distintos controles de calidad por los técnicos de la administración andaluza son enviados en soporte magnético al Ministerio de Sanidad y Consumo.

Con la información de las distintas Comunidades Autónomas, el Ministerio de Sanidad y Consumo completa esta información, remitiendo a la Consejería de Salud las bases de datos depuradas, de las mujeres andaluzas que realizaron I.V.E. en otras Comunidades.

Estructura del trabajo

El trabajo se ha estructurado en tres apartados:

En el primero "Evolución de la incidencia de I.V.E. 1991-1997 en Andalucía", son datos provisionales los del año 1997 porque faltan por conocer las mujeres andaluzas que realizaron I.V.E. fuera de Andalucía, en este primer apartado se han elaborado las tasas brutas y estandarizadas para Andalucía y provincias, el índice comparativo de cada provincia con Andalucía, y tasas específicas por grupos de edad para Andalucía y provincias, estudio de evolución de las tasas específicas por grupos de edad para Andalucía, y un estudio de cómo se distribuyen esas tasas estandarizadas para Andalucía y provincias mediante cajas con bigotes y tasa estandarizada mediana.

El segundo apartado "I.V.E. realizadas" se describen las intervenciones que se realizaron en centros sanitarios, públicos y privados de Andalucía, en el que se incluyen las mujeres residentes de otras Comunidades Autónomas y del extranjero, y no se incluyen las mujeres residentes en Andalucía que realizaron la I.V.E. fuera de la Comunidad Autónoma Andaluza.

En el tercer apartado "I.V.E. de mujeres residentes en Andalucía", como su título expresa, describe las características de las mujeres andaluzas que realizan la I.V.E. independientemente

del lugar de realización de la intervención, y no se incluyen las mujeres no residentes en Andalucía.

Las variables que se describen, son seleccionadas de la Hoja de Registro de I.V.E. (AnexoII), como las más relevantes para la descripción del perfil social de las mujeres, y los antecedentes y accesos a los servicios sanitarios. Estas variables han sido agrupadas en:

- Características Personales y Sociales.
- Características Sanitarias.

Los porcentajes que aparecen en el interior de las tablas están referidos a las filas, a excepción de la columna "Total" cuyos porcentajes corresponden al Total de la Tabla.

Indicadores utilizados

i, j : Grupo de edad i -ésimo, j -ésimo. 15-19; 20-24; 25-29; 30-34; 35-39; 40-44

C_i : Casos de I.V.E. del grupo de edad i -ésimo.

P_i : Población propuesta por el Ministerio de Sanidad y Consumo para el grupo de edad i -ésimo.

P^*_i : Población propuesta por la Organización Mundial de la Salud como estándar europea para el grupo de edad i -ésimo.

x_1, x_2 : Ámbito geográfico. Andalucía, Almería, Cádiz, Córdoba, Granada, Huelva, Jaén, Málaga y Sevilla.

TASA BRUTA, para un determinado año y ámbito geográfico, por 1.000 mujeres. (T)

$$T = \frac{\sum_{i=1}^n P_i \frac{C_i}{P_i}}{\sum_{j=1}^n P_j} 1000$$

TASA ESTANDARIZADA, para un determinado año y ámbito geográfico, por 1.000 mujeres. (Test)

$$T_{est} = \frac{\sum_{i=1}^n P^*_i \frac{C_i}{P_i}}{\sum_{j=1}^n P^*_j} 1000$$

ÍNDICE COMPARATIVO DE IVE, entre dos ámbitos geográficos y para un determinado año. (IC^{x1,x2}_{ive})

$$IC_{ive}^{x1,x2} = \frac{T_{est}^{x1}}{T_{est}^{x2}}$$

I. EVOLUCIÓN DE LA INCIDENCIA DE IVE. 1991-1997
EN ANDALUCÍA (1997 DATOS PROVISIONALES)

OBJETIVOS

Se pretende proporcionar indicadores útiles para el estudio de la incidencia de I.V.E. en nuestra Comunidad Autónoma y sus provincias, además de plantear un estudio exploratorio de estos indicadores:

1. Tasas brutas de IVE para Andalucía y provincias 1991-1997.
2. Tasas estandarizadas de IVE para Andalucía y provincias 1991-1997.
3. Índice comparativo de I.V.E. de cada provincia con Andalucía 1991-1997.
4. Tasas específicas por grupo de edad para Andalucía y provincias 1991-1997.
5. Estudio de evolución de tasas específicas por grupo de edad para Andalucía 1991-1997.
6. Estudio de las distribuciones de tasas estandarizadas para Andalucía y provincias 1991-1997, mediante el empleo de cajas con bigotes y la tasa estandarizada mediada. Rango de incidencia de IVE producido en el periodo 1991-1997 para las provincias andaluzas.

FUENTES DE DATOS

Los datos son extraídos del Registro Andaluz de I.V.E..Consejería de Salud. Se estudian las I.V.E. de mujeres residentes en Andalucía de 15 a 44 años, aunque estas se hayan realizado fuera de Andalucía. Para 1997 se dan datos provisionales, es decir, faltan al cierre de esta publicación las I.V.E. realizadas fuera de la Comunidad Andaluza por mujeres residentes en Andalucía.

La población empleada para el cálculo de tasas brutas y específicas es la proporcionada por el Ministerio de Sanidad y Consumo. La población tipo utilizada para la estandarización es la proporcionada por OMS como población Europea por grupos quinquenales.

1. TASAS BRUTAS DE IVE PARA ANDALUCÍA Y PROVINCIAS 1991-1997

Tasas de I.V.E. por 1.000 mujeres andaluzas de 15 a 44 años							
	1991	1992	1993	1994	1995	1996	1997*
Andalucía	2,65	2,96	3,82	4,76	4,55	4,42	4,42
Almería	3,57	4,38	4,94	6,22	6,27	6,32	8,06
Cádiz	2,10	1,56	2,49	4,39	4,53	4,76	4,15
Córdoba	2,67	4,28	4,35	5,35	4,65	3,00	2,26
Granada	4,02	4,86	5,75	6,96	7,01	7,46	8,01
Huelva	2,72	3,18	5,10	3,22	3,73	3,27	2,65
Jaén	1,84	2,13	2,32	3,11	2,90	3,15	2,88
Málaga	3,95	5,03	5,18	6,42	6,37	5,64	6,54
Sevilla	1,45	0,81	2,52	3,13	2,39	2,75	2,38

* Datos provisionales.

Población proporcionada por el Ministerio de Sanidad y Consumo.

2. TASAS ESTANDARIZADAS DE IVE PARA ANDALUCÍA Y PROVINCIAS 1991-1997.

Tasas de I.V.E. estandarizadas por 1.000 mujeres de 15 a 44 años							
	1991	1992	1993	1994	1995	1996	1997*
Andalucía	2,53	2,84	3,67	4,57	4,37	4,25	4,26
Almería	3,44	4,22	4,84	6,04	6,10	6,10	7,83
Cádiz	2,03	1,50	2,40	4,24	4,36	4,56	4,00
Córdoba	2,54	4,15	4,21	5,17	4,53	2,92	2,20
Granada	3,79	4,56	5,37	6,64	6,63	7,11	7,63
Huelva	2,62	3,05	4,90	3,09	3,60	3,19	2,57
Jaén	1,74	2,03	2,23	3,00	2,77	3,05	2,81
Málaga	3,75	4,86	5,00	6,16	6,14	5,46	6,34
Sevilla	1,41	0,77	2,40	2,96	2,28	2,64	2,28

* Datos provisionales.

Población tipo europea proporcionada por la Organización Mundial de la Salud.

Cuando estandarizamos las poblaciones por el método directo, eligiendo como tipo una población estándar europea, obtenemos las tasas estandarizadas de IVE. Las diferencias entre estas tasas se deben ahora exclusivamente a los riesgos intrínsecos de la IVE de cada provincia, pues la estructura por edad es la misma.

Naturalmente, los riesgos absolutos de realizar IVE siguen siendo las tasas brutas, y las tasas estandarizadas son valores relativos, determinados en función de la población elegida como estándar y que sólo tienen sentido al compararlas.

3. ÍNDICE COMPARATIVO DE I.V.E. DE CADA PROVINCIA CON ANDALUCÍA 1991-1997.

Índice comparativo de I.V.E. de cada provincia con Andalucía.

	1991	1992	1993	1994	1995	1996	1997*
Andalucía	100,00	100,00	100,00	100,00	100,00	100,00	100,00
Almería	135,94	148,34	131,94	132,24	139,65	143,34	183,77
Cádiz	80,34	52,68	65,34	92,66	99,73	107,12	93,90
Córdoba	100,47	145,81	114,68	113,16	103,66	68,62	51,62
Granada	149,70	160,38	146,39	145,29	151,69	167,30	179,07
Huelva	103,54	107,21	133,49	67,62	82,36	74,96	60,32
Jaén	68,68	71,55	60,79	65,66	63,44	71,67	65,99
Málaga	148,09	170,73	136,22	134,80	140,48	128,32	148,78
Sevilla	55,77	27,23	65,31	64,82	52,13	62,15	53,60

* Datos provisionales.

Ejemplos de Interpretación de este Índice para el año 1996.

$IC_{ive}^{Almería, Andalucía} = 143,34$. Este índice nos dice que a estructura de edad iguales, la provincia de Almería tiene una incidencia de IVE superior a Andalucía en un 43.34%.

$IC_{ive}^{Córdoba, Andalucía} = 68,82$. Este índice nos dice que a estructura de edad iguales, la provincia de Córdoba tiene una incidencia de IVE que es el 68,82% de la que se produce en Andalucía. Dicho de otro modo, a estructura de edad iguales Andalucía tiene una incidencia de IVE superior a Córdoba en un 47,72%.

Interpretación:

Para el año 1996 y según el índice comparativo de cada provincia con Andalucía, tenemos que Granada, Almería y Málaga, a estructura de edad iguales, tienen un IVE significativamente superior a la Andaluza, mientras que Córdoba, Huelva, Jaén y Sevilla, han presentado una incidencia de IVE significativamente inferior. Por último Cádiz ha presentado una incidencia muy parecida a la Andaluza.

4. TASAS ESPECÍFICAS POR GRUPO DE EDAD PARA ANDALUCÍA Y PROVINCIAS 1991-1997.

Tasas de I.V.E. específicas por 1.000 mujeres andaluzas de 15 a 19 años.

	1991	1992	1993	1994	1995	1996	1997*
Andalucía	1,94	2,25	2,80	3,84	3,91	4,03	4,09
Almería	2,80	3,06	3,61	4,36	4,49	5,56	5,64
Cádiz	1,49	1,58	1,78	3,71	4,69	4,89	4,49
Córdoba	2,08	2,87	3,48	4,15	3,80	3,14	1,87
Granada	2,67	3,47	3,36	4,71	5,40	6,34	6,66
Huelva	1,85	2,43	4,11	2,61	3,20	2,92	2,80
Jaén	1,10	1,25	1,29	2,53	2,08	3,08	2,54
Málaga	3,22	4,13	4,22	5,46	6,05	5,13	6,81
Sevilla	1,05	0,70	1,96	2,95	2,01	2,28	2,25

* Datos provisionales.

Población proporcionada por el Ministerio de Sanidad y Consumo.

Tasas de I.V.E. específicas por 1.000 mujeres andaluzas de 20 a 24 años.

	1991	1992	1993	1994	1995	1996	1997*
Andalucía	4,08	4,59	6,12	7,44	6,97	6,63	6,71
Almería	5,63	7,51	6,77	9,22	8,24	9,46	11,54
Cádiz	2,73	2,24	3,88	6,83	6,96	7,76	6,54
Córdoba	4,40	7,18	6,57	8,38	7,42	4,76	3,96
Granada	6,78	8,65	10,89	10,16	11,37	11,78	12,47
Huelva	4,23	4,47	7,39	4,74	5,80	4,50	4,12
Jaén	3,51	3,67	3,85	5,13	5,33	4,80	4,75
Málaga	6,16	6,44	7,38	9,52	8,64	7,82	9,29
Sevilla	1,79	1,31	4,48	5,67	4,03	3,83	3,56

* Datos provisionales.

Población proporcionada por el Ministerio de Sanidad y Consumo.

Tasas de I.V.E. específicas por 1.000 mujeres andaluzas de 25 a 29 años.

	1991	1992	1993	1994	1995	1996	1997*
Andalucía	3,50	3,65	4,91	5,84	5,60	5,51	5,34
Almería	4,90	5,84	6,10	8,21	8,30	7,30	9,70
Cádiz	2,79	1,70	3,19	5,36	5,17	5,80	4,86
Córdoba	3,46	5,01	5,37	6,67	5,66	3,82	3,00
Granada	5,38	6,07	7,64	9,39	9,31	9,00	9,54
Huelva	3,41	4,41	6,51	4,05	4,68	4,24	3,06
Jaén	2,19	2,75	3,19	3,53	2,85	3,95	3,20
Málaga	5,20	6,22	6,63	7,53	8,00	6,87	7,84
Sevilla	2,00	0,87	3,18	3,53	2,80	3,74	2,96

* Datos provisionales.

Población proporcionada por el Ministerio de Sanidad y Consumo.

Tasas de I.V.E. específicas por 1.000 mujeres andaluzas de 30 a 34 años.

	1991	1992	1993	1994	1995	1996	1997*
Andalucía	2,51	2,98	3,57	4,77	4,51	4,20	4,45
Almería	3,57	4,51	5,09	6,43	7,99	6,03	9,56
Cádiz	2,27	1,51	2,65	4,24	4,05	4,51	3,90
Córdoba	2,24	3,92	4,20	5,99	4,64	2,38	1,90
Granada	3,44	4,12	4,87	7,10	6,35	6,91	8,46
Huelva	2,70	3,26	5,24	3,24	3,48	3,15	2,46
Jaén	1,35	1,83	2,01	2,62	3,34	2,67	2,27
Málaga	3,67	5,65	4,66	6,97	6,43	5,70	6,77
Sevilla	1,60	1,02	2,21	2,63	2,31	2,78	2,33

* Datos provisionales.

Población proporcionada por el Ministerio de Sanidad y Consumo.

Tasas de I.V.E. específicas por 1.000 mujeres andaluzas de 35 a 39 años.

	1991	1992	1993	1994	1995	1996	1997*
Andalucía	2,13	2,36	3,16	3,62	3,36	3,54	3,39
Almería	2,62	2,97	5,18	4,91	5,07	6,13	7,01
Cádiz	1,83	1,29	1,85	3,22	3,53	3,22	2,84
Córdoba	2,02	3,65	3,91	3,77	3,34	2,15	1,71
Granada	3,20	3,29	4,02	5,63	4,45	5,69	6,47
Huelva	2,13	2,17	3,78	2,73	2,82	2,52	1,80
Jaén	1,38	1,76	1,90	2,70	2,02	2,40	2,56
Málaga	3,12	4,63	4,81	5,00	5,06	5,14	5,01
Sevilla	1,33	0,52	1,86	2,10	1,63	2,24	1,73

* Datos provisionales.

Población proporcionada por el Ministerio de Sanidad y Consumo.

Tasas de I.V.E. específicas por 1.000 mujeres andaluzas de 40 a 44 años.

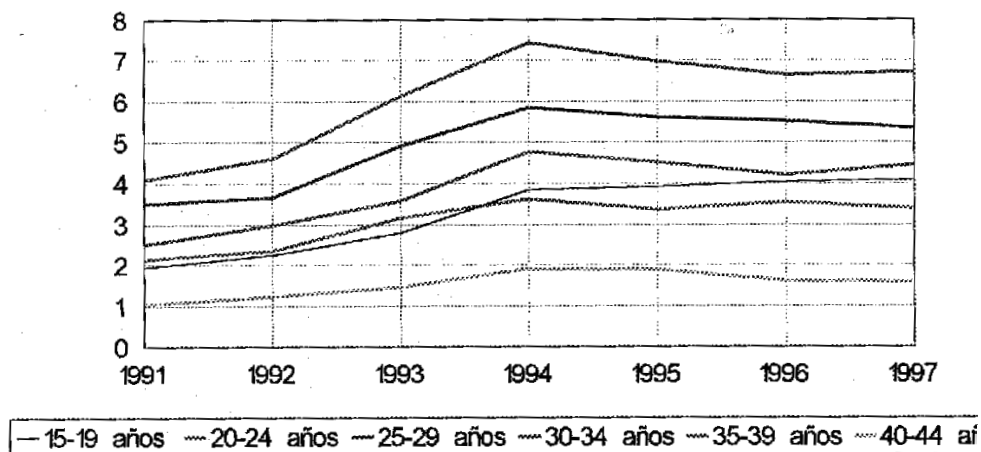
	1991	1992	1993	1994	1995	1996	1997*
Andalucía	1,03	1,22	1,45	1,91	1,88	1,60	1,58
Almería	1,13	1,42	2,28	3,15	2,54	2,10	3,53
Cádiz	1,09	0,67	1,03	2,06	1,77	1,15	1,36
Córdoba	1,05	2,26	1,70	2,08	2,32	1,25	0,75
Granada	1,27	1,77	1,44	2,86	2,91	2,97	2,17
Huelva	1,40	1,56	2,36	1,18	1,63	1,80	1,19
Jaén	0,89	0,95	1,13	1,50	1,04	1,39	1,55
Málaga	1,12	2,05	2,28	2,48	2,67	2,08	2,31
Sevilla	0,71	0,23	0,67	0,90	0,90	0,99	0,88

* Datos provisionales.

Población proporcionada por el Ministerio de Sanidad y Consumo.

5. ESTUDIO DE EVOLUCIÓN DE TASAS ESPECÍFICAS POR GRUPO DE EDAD. ANDALUCÍA 1991-1997. (DATOS DE 1997 PROVISIONALES.)

Evolución de tasas de I.V.E. para Andalucía, 1991-1997 por grupo de edad.



Población proporcionada por el Ministerio de Sanidad y Consumo

En primer lugar destacar que la incidencia de la Interrupción Voluntaria del Embarazo para la Comunidad Andaluza (IVE), cuantificada mediante tasas por 1.000 mujeres, para todos los grupos de edad, se estabiliza en 1994, siendo su evolución desde 1991 a 1994 siempre significativamente positiva. De 1994 a 1996 se produce una disminución en la incidencia de IVE en todos los grupos de edad menos en el de 15-19 y 35-39 años.

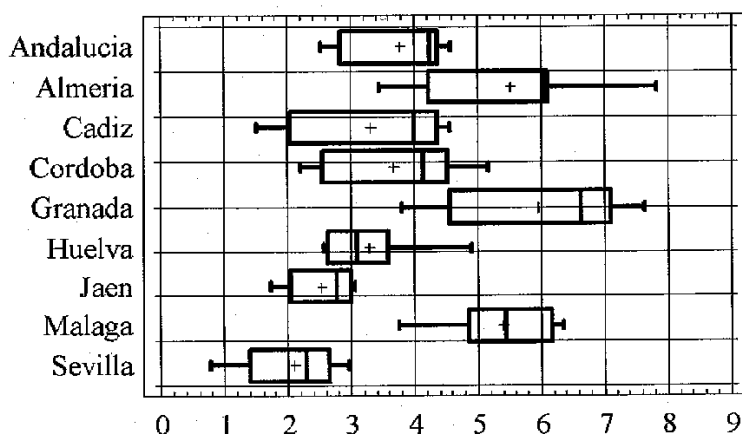
De 1991 a 1993, ambos inclusive, el orden de los grupos de edad por mayor incidencia de IVE es en primer lugar, el grupo de 20-24 años, seguido de los grupos 25-29, 30-34, 35-39, 15-19 y 40-44 años; sin embargo, a partir de 1994 y hasta 1997 (datos provisionales en 1997) se produce una alteración importante en este orden de mayor incidencia: el grupo de 15-19 años se coloca en cuarto lugar por encima del grupo de 35-39 años, además, observando la evolución que se produce en los últimos años vemos que este grupo de edad 15-19 podría ocupar en los próximos años el tercer grupo de mayor incidencia de IVE.

El único grupo de edad que desde 1991 a 1997 ha presentado siempre un incremento positivo en la incidencia de IVE ha sido el de 15-19 años.

6. ESTUDIO DE LAS DISTRIBUCIONES DE TASAS ESTANDARIZADAS PARA ANDALUCÍA Y PROVINCIAS 1991-1997, MEDIANTE EL EMPLEO DE CAJAS CON BIGOTES Y LA TASA ESTANDARIZADA MEDIADA.

Cada caja, representa la incidencia de IVE para las distintas provincias de Andalucía y la propia Andalucía, mediante el empleo de tasas estandarizadas por 1.000 mujeres; es decir, cada caja representa las siete tasas estandarizadas de IVE, una por año de 1991 a 1997, para cada provincia andaluza. Datos 1997 provisionales.

Diagrama de Caja con Bigotes para Andalucía y Provincias.



La tasa estandarizada mediana para Andalucía es 4,25 por 1.000 mujeres, es decir en el 50% de los años se ha tenido una tasa estandarizada de IVE menor o igual a 4,25. Para las distintas provincias las tasas estandarizadas medianas son:

Tasas estandarizadas medianas por 1.000 mujeres.

Almería	6,04	Huelva	3,09
Cádiz	4,00	Jaén	2,77
Córdoba	4,15	Málaga	5,46
Granada	6,63	Sevilla	2,28

Podríamos proponer, en base a los valores medianos, el siguiente rango de incidencia de IVE producido en el periodo 1991-1997 para las provincias andaluzas:

Rango de mayor a menor incidencia de I.V.E. en el periodo 1991-1997
en base a la tasa estandarizada mediana.

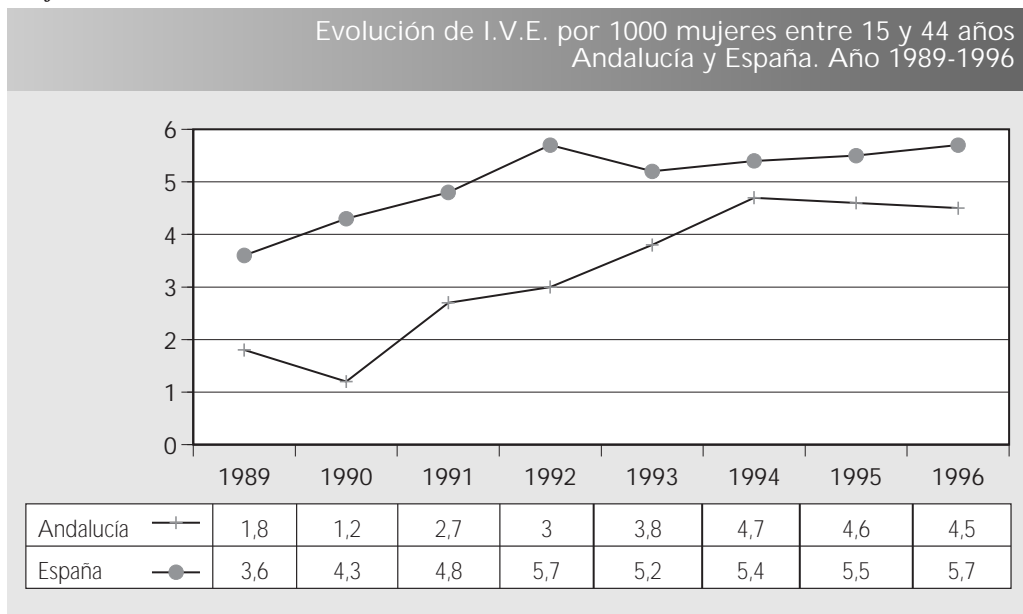
	Tasa estandarizada Mediana	Tasa estandarizada Mínima (a)	Tasa estandarizada Máxima (b)	Rango de variabilidad (a)-(b)
Granada	6,63	3,79	7,63	3,84
Almería	6,04	3,44	7,83	4,39
Málaga	5,46	3,75	6,34	2,59
Córdoba	4,15	2,20	5,17	2,97
Cádiz	4,00	1,50	4,56	3,06
Huelva	3,09	2,57	4,90	2,33
Jaén	2,77	1,74	3,05	1,31
Sevilla	2,28	0,77	2,96	2,19
Andalucía	4,25	2,53	4,57	2,04

Existen tres comportamientos bien diferenciados, en primer lugar tenemos aquellas provincias que han presentado una incidencia de IVE en el periodo 1991-1997 parecida a la Andaluza, estas son Cádiz y Córdoba. En segundo lugar tenemos aquellas provincias que han presentado un comportamiento más elevado, estas son, Granada, Almería y Málaga. Por último tenemos aquellas provincias que han presentado un comportamiento menos elevado Sevilla, Jaén y Huelva.

Observando la variabilidad que se produce en las siete tasas por provincia, es decir, cómo de distintas son las tasas de un año a otro, podemos destacar Jaén, que presenta tasas muy homogéneas en el periodo estudiado, mientras que por ejemplo Almería presenta tasas muy distintas en el mismo periodo, teniendo en cuenta que las I.V.E. en su mayoría se realizan en las clínicas o centros privados, y en estas dos provincias no han existido clínicas privadas acreditadas que hayan notificado I.V.E., hasta 1996 en el caso de Almería y 1997 en el caso de Jaén.

II. I. V. E. REALIZADAS EN ANDALUCÍA
AÑO 1996

Gráfico 1.



Fuente: Registro Nacional de I.V.E. Ministerio de Sanidad y Consumo.

Tabla 1.

Tasas de I.V.E. por 1000 mujeres entre 15 y 44 años
según CC.AA. de residencia.

	1996
Andalucía	4.46
Aragón	6.65
Asturias	9.65
Baleares	7.99
Canarias	6.43
Cantabria	4.03
Castilla-La Mancha	3.57
Castilla-León	5.35
Cataluña	7.62
Comunidad Valenciana	5.55
Extremadura	3.46
Galicia	4.36
Madrid	7.18
Murcia	4.33
Navarra	2.08
País Vasco	2.64
La Rioja	4.31
Ceuta y Melilla	1.92
Total	5.69

Fuente: Registro Nacional de I.V.E. Ministerio de Sanidad y Consumo.

Tabla 2.

Número de Clínicas acreditadas de Andalucía.		
	1996	1997
Almería	1	1
Cádiz	3	3
Córdoba	1	1
Granada	3	3
Huelva	1	1
Jaén	0	1
Málaga	5	5
Sevilla	3	4
Andalucía	17	19

Tabla 3.

Número de I.V.E. según CC.AA. de residencia.		
	1996	%
Andalucía	7032	97.44
Aragón	3	0.04
Asturias	1	0.01
Baleares	4	0.06
Canarias	4	0.06
Cantabria	1	0.01
Castilla-La Mancha	8	0.11
Castilla y León	4	0.06
Cataluña	7	0.10
Comunidad Valenciana	1	0.01
Extremadura	14	0.19
Galicia	3	0.04
Madrid	15	0.21
Murcia	7	0.10
Navarra	2	0.03
Pais Vasco	3	0.04
Ceuta	27	0.37
Melilla	35	0.48
Extranjero	46	0.64
Total nacional	7217	100.00

Gráfico 2.

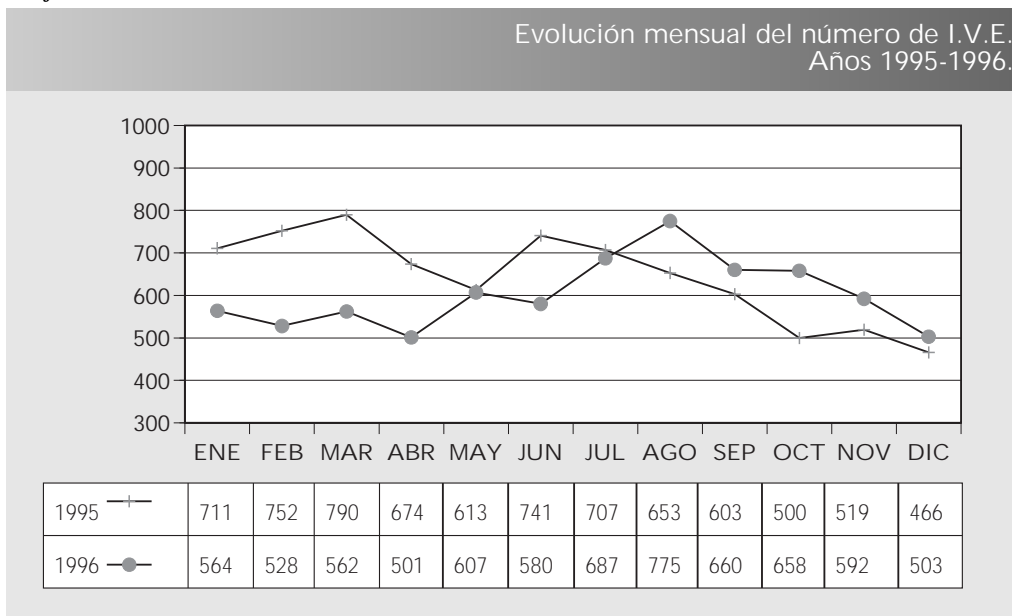
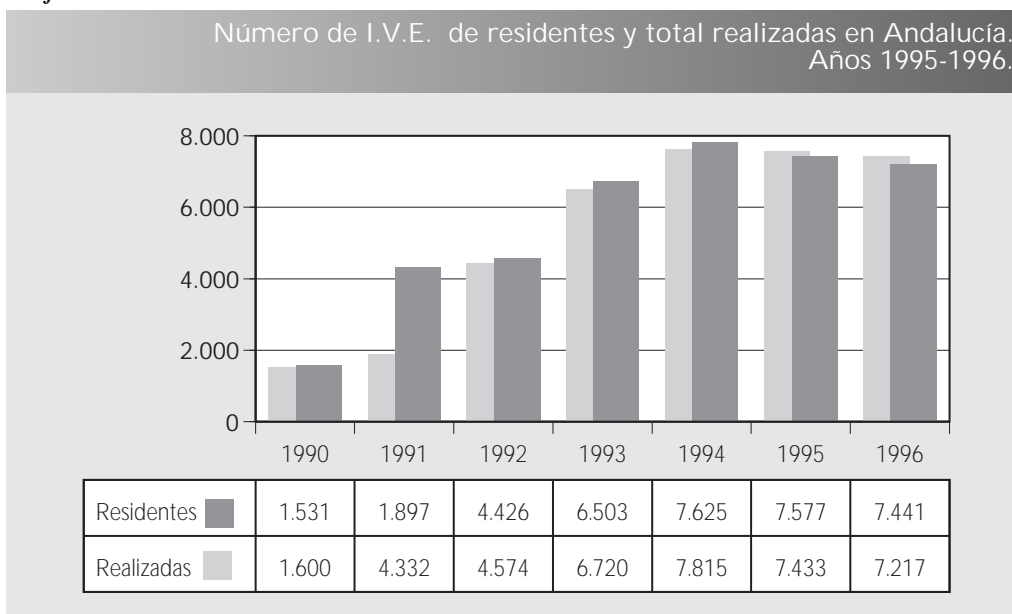


Gráfico 3.



* En el año 1991, figuran 2.435 I.V.E. no codificadas incluidas en el grupo de realizadas.

Tabla 4.

Número de I.V.E. según centros de realización.		
	1996	%
HOSPITALES		
Públicos	25	0.35
HOSPITALES Y CLÍNICAS		
Privadas	7192	99.65
Total	7217	100.00

Tabla 5.

Número de I.V.E. según grupos de edad.		
	1996	%
< 15 Años	17	0.24
15-19 Años	1144	15.85
20-24 Años	2018	27.96
25-29 Años	1600	22.17
30-34 Años	1168	16.18
35-39 Años	883	12.24
40-44 Años	341	4.72
> 44 Años	46	0.64
Total	7217	100.00

Tabla 6.

Número de I.V.E. según estado civil.		
	1996	%
Soltera	4161	57.66
Casada	2357	32.66
Viuda	72	1.00
Divorciada	157	2.18
Separada	431	5.97
Desconocido	39	0.54
Total	7217	100.00

Tabla 7.

Número de I.V.E. según convivencia en pareja.		
	1996	%
Sí	3220	44.62
No	3891	53.91
Desconocido	106	1.47
Total	7217	100.00

Tabla 8.

Número de I.V.E. según número de hijos vivos.		
	1996	%
Ningún hijo	3720	51.54
Un hijo	1220	16.90
Dos hijos	1322	18.32
Tres hijos	618	8.56
Cuatro hijos	198	2.74
Cinco o más hijos	134	1.86
Desconocido	5	0.07
Total	7217	100.00

Tabla 9.

Número de I.V.E. según nivel de instrucción.		
	1996	%
Analfabeta	40	0.55
Sin estudios	641	8.88
Primer grado	1566	21.70
Segundo grado, primer ciclo	2064	28.60
Segundo grado, segundo ciclo	1584	21.95
Tercer grado (Escuela Univers)	675	9.35
Tercer grado (Facultad)	252	3.49
No clasificable	261	3.62
Desconocido	134	1.86
Total	7217	100.00

Tabla 10.

Número de I.V.E. según situación laboral de la mujer.		
	1996	%
Profesional que emplea personal	35	0.48
Profesional que no emplea personal	120	1.66
Asalariada	2440	33.81
Pensionista	21	0.29
Estudiante	1309	18.14
Parada	1420	19.68
Sus labores	1556	21.56
Otras	287	3.98
Desconocido	29	0.40
Total	7217	100.00

Tabla 11.

Número de I.V.E. según situación laboral de la pareja o sustentador.		
	1996	%
No existe	1476	20.45
Profesional que emplea personal	163	2.26
Profesional que no emplea personal	233	3.23
Asalariado/a	3359	46.54
Pensionista	291	4.03
Estudiante	123	1.70
Parado/a	556	7.70
Sus labores	9	0.12
Otras	302	4.18
Desconocido	705	9.77
Total	7217	100.00

Tabla 12.

Número de I.V.E. según ingresos económicos de la mujer.		
	1996	%
Sí	2864	39.68
No	4118	57.06
Desconocido	235	3.26
Total	7217	100.00

Tabla 13.

Número de I.V.E. según número de abortos previos.		
	1996	%
Ningún aborto voluntario	5763	79.85
Un aborto voluntario	1182	16.38
Dos abortos voluntarios	201	2.79
Tres abortos voluntarios	41	0.57
Cuatro abortos voluntarios	13	0.18
Cinco o más abortos voluntarios	4	0.06
Desconocido	13	0.18
Total	7217	100.00

Tabla 14.

Número de I.V.E. según motivo de la interrupción.		
	1996	%
Salud materna	7196	99.71
Riesgo fetal	19	0.26
Violación	0	0.00
S. materna + R. fetal	0	0.00
S. materna + Violación	0	0.00
R. fetal + Violación	0	0.00
S. materna + R. fetal + Violación	0	0.00
Desconocido	2	0.03
Total	7217	100.00

Tabla 15.

Número de I.V.E. según métodos empleados en la interrupción.		
	1996	%
Aspiración o miniaspiración por jeringa	7183	99.53
Dilatación	3	0.04
Legrado	16	0.22
Abortivos orales	0	0.00
Inyección intravenosa	1	0.01
Inyección intrauterina	9	0.12
Histerotomía	0	0.00
Histerectomía	0	0.00
Desconocido	5	0.07
Total	7217	100.00

Tabla 16.

Número de I.V.E. según semanas de gestación.		
	1996	%
< 9 Semanas	5204	72.11
9-12 Semanas	1790	24.80
13-16 Semanas	145	2.01
17-20 Semanas	59	0.82
>20 Semanas	14	0.19
Desconocido	5	0.07
Total	7217	100.00

Tabla 17.

Número de I.V.E. según utilización de centros de planificación familiar.		
	1996	%
Sí. Público	1488	20.62
Sí. Privado	479	6.64
Sí. Otros	750	10.39
No	4424	61.30
Desconocido	76	1.05
Total	7217	100.00

Tabla 18.

Número de I.V.E. según fuentes de información.		
	1996	%
Centro Sanitario Público	2516	34.86
Centro Sanitario Privado	443	6.14
Otros	4242	58.78
Desconocido	16	0.22
Total	7217	100.00

Tabla 19.

Número de I.V.E. según noches de permanencia en el centro sanitario.		
	1996	%
Ninguna noche	7199	99.75
Una noche	12	0.17
Dos noches	5	0.07
Tres noches	0	0.00
Cuatro noches	0	0.00
Cinco noches	0	0.00
Seis noches	0	0.00
Siete y más noches	0	0.00
Desconocido	1	0.01
Total	7217	100.00

Mapa 1.



III. I. V. E. DE MUJERES RESIDENTES EN ANDALUCÍA
AÑO 1996

CARACTERÍSTICAS PERSONALES Y SOCIALES

I. PROVINCIA DE RESIDENCIA

Tabla 1.

Número de I.V.E. según provincia de residencia.		
	1996	%
Almería	664	8.9%
Cádiz	1316	17.7%
Córdoba	527	7.1%
Granada	1389	18.7%
Huelva	348	4.7%
Jaén	439	5.9%
Málaga	1648	22.1%
Sevilla	1110	14.9%
Total	7441	100.0%

Mapa 1.

Número de I.V.E. según provincia de residencia.
Año 1996.



2. EDAD

Tabla 2.

Número de I.V.E. según el grupo de edad.		
	1996	%
10-14	20	0.3%
15-19	1212	16.3%
20-24	2054	27.6%
25-29	1629	21.9%
30-34	1212	16.3%
35-39	923	12.4%
40-44	343	4.6%
45-49	47	0.6%
50-54	1	0.0%
Total	7441	100.0%

Gráfico 1.

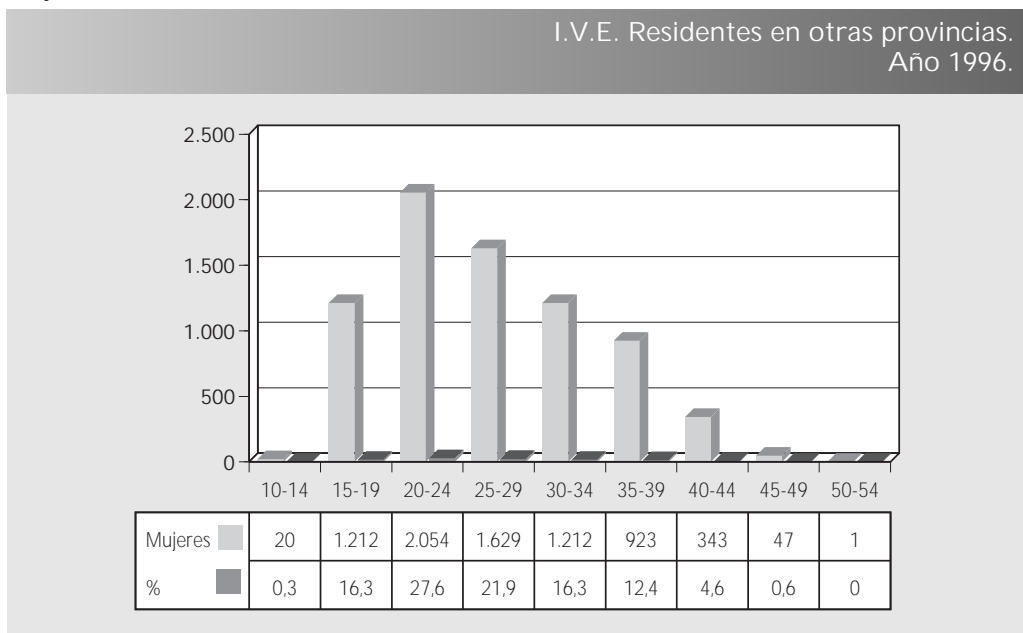


Tabla 3.

Número de I.V.E. según grupos de edad y provincia de residencia. Año 1996										
	10-14	15-19	20-24	25-29	30-34	35-39	40-44	45-49	50-54	Total
Almería	2 0.3%	106 16.0%	188 28.3%	134 20.2%	101 15.2%	98 14.8%	29 4.4%	6 0.9%	0 0.0%	664 8.9%
Cádiz	8 0.6%	248 18.8%	389 29.6%	277 21.0%	208 15.8%	139 10.6%	41 3.1%	6 0.5%	0 0.0%	1316 17.7%
Córdoba	1 0.2%	98 18.6%	147 27.9%	115 21.8%	72 13.7%	61 11.6%	29 5.5%	4 0.8%	0 0.0%	527 7.1%
Granada	0 0.0%	207 14.9%	418 30.1%	306 22.0%	222 16.0%	160 11.5%	67 4.8%	8 0.6%	1 0.1%	1389 18.7%
Huelva	2 0.6%	55 15.8%	85 24.4%	77 22.1%	57 16.4%	44 12.6%	23 6.6%	5 1.4%	0 0.0%	348 4.7%
Jaén	1 0.2%	76 17.3%	119 27.1%	97 22.1%	65 14.8%	54 12.3%	24 5.5%	3 0.7%	0 0.0%	439 5.9%
Málaga	3 0.2%	252 15.3%	415 25.2%	359 21.8%	296 18.0%	234 14.2%	79 4.8%	10 0.6%	0 0.0%	1648 22.1%
Sevilla	3 0.3%	170 15.3%	293 26.4%	264 23.8%	191 17.2%	133 12.0%	51 4.6%	5 0.5%	0 0.0%	1110 14.9%
Total	20	1212	2054	1629	1212	923	343	47	1	7441

3. ESTADO CIVIL

Tabla 4.

Número de I.V.E. según estado civil de la mujer.		
	1996	%
Solteras	4278	57.5%
Casadas	2444	32.8%
Viudas	77	1.0%
Separadas	163	2.2%
Divorciadas	440	5.9%
Desconocidas	39	0.5%
Total	7441	100.0%

Gráfico 2.

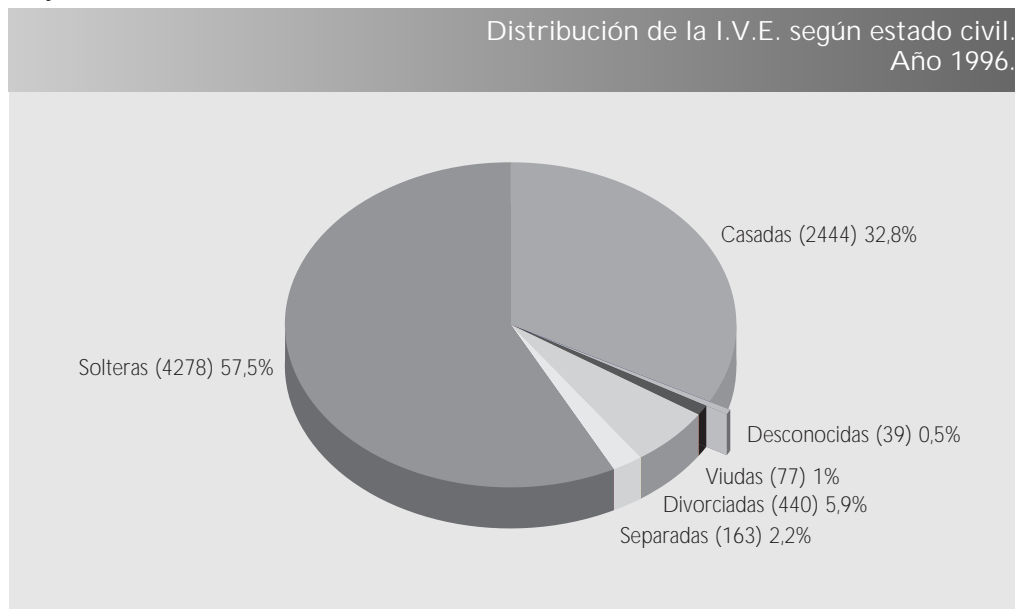


Tabla 5.

Número de I.V.E. según estado civil de la mujer y provincia de residencia.
Año 1996.

	Soltera	Casada	Viuda	Separada	Divorciada	Desc.	Total
Almería	345 52.0%	246 37.0%	7 1.1%	16 2.4%	45 6.8%	5 0.8%	664 8.9%
Cádiz	828 62.9%	387 29.4%	9 0.7%	42 3.2%	43 3.3%	7 0.5%	1316 17.7%
Córdoba	293 55.6%	191 36.2%	5 0.9%	6 1.1%	32 6.1%	0 0.0%	527 7.1%
Granada	828 59.6%	451 32.5%	16 1.2%	17 1.2%	73 5.3%	4 0.3%	1389 18.7%
Huelva	176 50.6%	133 38.2%	7 2.0%	12 3.4%	15 4.3%	5 1.4%	348 4.7%
Jaén	244 55.6%	150 34.2%	5 1.1%	9 2.1%	28 6.4%	3 0.7%	439 5.9%
Málaga	926 56.2%	520 31.6%	14 0.8%	40 2.4%	136 8.3%	12 0.7%	1648 22.1%
Sevilla	638 57.5%	366 33.0%	14 1.3%	21 1.9%	68 6.1%	3 0.3%	1110 14.9%
Total	4278	2444	77	163	440	39	7441

Tabla 6.

Número de I.V.E. según estado civil de la mujer y grupo de edad. Año 1996.							
	Soltera	Casada	Viuda	Separada	Divorciada	Desc.	Total
10-14	20 100.0%	0 0.0%	0 0.0%	0 0.0%	0 0.0%	0 0.0%	20 0.3%
15-19	1142 94.2%	53 4.4%	1 0.1%	1 0.1%	8 0.7%	7 0.6%	1212 16.3%
20-24	1687 82.1%	293 14.3%	3 0.1%	10 0.5%	47 2.3%	14 0.7%	2054 27.6%
25-29	894 54.9%	539 33.1%	14 0.9%	33 2.0%	138 8.5%	11 0.7%	1629 21.9%
30-34	368 30.4%	661 54.5%	18 1.5%	50 4.1%	113 9.3%	2 0.2%	1212 16.3%
35-39	128 13.9%	614 66.5%	25 2.7%	50 5.4%	104 11.3%	2 0.2%	923 12.4%
40-44	37 10.8%	250 72.9%	13 3.8%	16 4.7%	25 7.3%	2 0.6%	343 4.6%
45-49	2 4.3%	34 72.3%	3 6.4%	3 6.4%	4 8.5%	1 2.1%	47 0.6%
50-54	0 0.0%	0 0.0%	0 0.0%	0 0.0%	1 100.0%	0 0.0%	1 0.0%
Total	4278	2444	77	163	440	39	7441

4. CONVIVENCIA EN PAREJA

Tabla 7.

Número de I.V.E. según convivencia en pareja.		
	1996	%
Sí	3339	44.9%
No	3993	53.7%
Desconocidas	109	1.5%
Total	7441	100.0%

Gráfico 3.

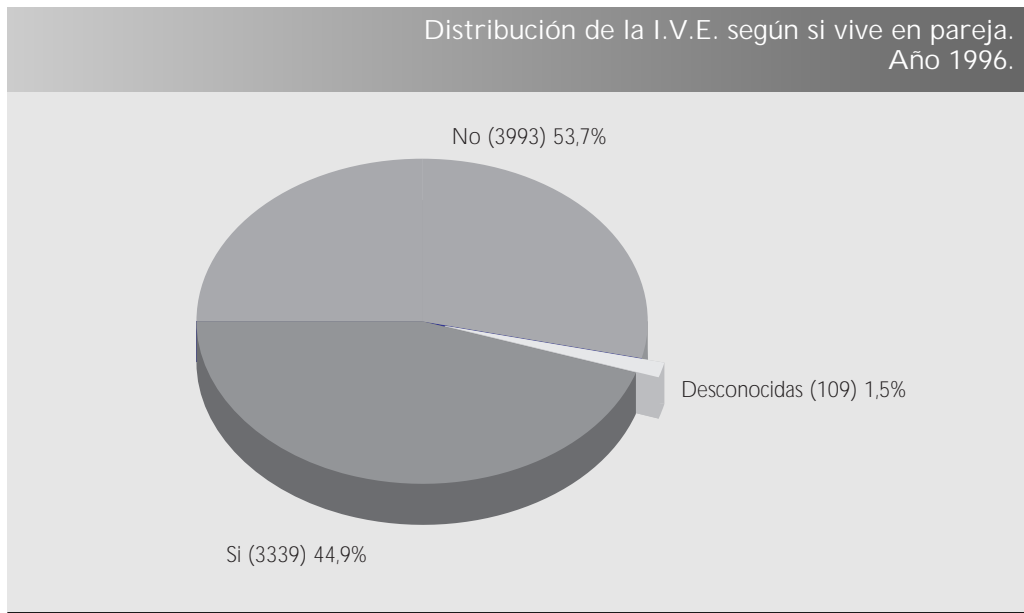


Tabla 8.

Número de I.V.E. según convivencia en pareja y provincia de residencia.
Año 1996.

	Sí	No	Desc.	Total
Almería	341 51.4%	312 47.0%	11 1.7%	664 8.9%
Cádiz	500 38.0%	789 60.0%	27 2.1%	1316 17.7%
Córdoba	238 45.2%	287 54.5%	2 0.4%	527 7.1%
Granada	629 45.3%	748 53.9%	12 0.9%	1389 18.7%
Huelva	147 42.2%	180 51.7%	21 6.0%	348 4.7%
Jaén	197 44.9%	236 53.8%	6 1.4%	439 5.9%
Málaga	798 48.4%	838 50.8%	12 0.7%	1648 22.1%
Sevilla	489 44.1%	603 54.3%	18 1.6%	1110 14.9%
Total	3339	3993	109	7441

Tabla 9.

Número de I.V.E. según convivencia en pareja y grupo de edad. Año 1996.				
	Sí	No	Desc.	Total
10-14	0 0.0%	20 100.0%	0 0.0%	20 0.3%
15-19	139 11.5%	1055 87.0%	18 1.5%	1212 16.3%
20-24	525 25.6%	1502 73.1%	27 1.3%	2054 27.6%
25-29	802 49.2%	803 49.3%	24 1.5%	1629 21.9%
30-34	833 68.7%	362 29.9%	17 1.4%	1212 16.3%
35-39	709 76.8%	201 21.8%	13 1.4%	923 12.4%
40-44	289 84.3%	44 12.8%	10 2.9%	343 4.6%
45-49	42 89.4%	5 10.6%	0 0.0%	47 0.6%
50-54	0 0.0%	1 100.0%	0 0.0%	1 0.0%
Total	3339	3993	109	7441

5. NÚMERO DE HIJOS

Tabla 10.

Número de I.V.E. según número de hijos.		
	1996	%
0	3847	51.7%
1 hijo	1265	17.0%
2 hijos	1360	18.3%
3 hijos	631	8.5%
4 y más hijos	333	4.5%
Desconocidos	5	0.1%
Total	7441	100.0%

Gráfico 4.

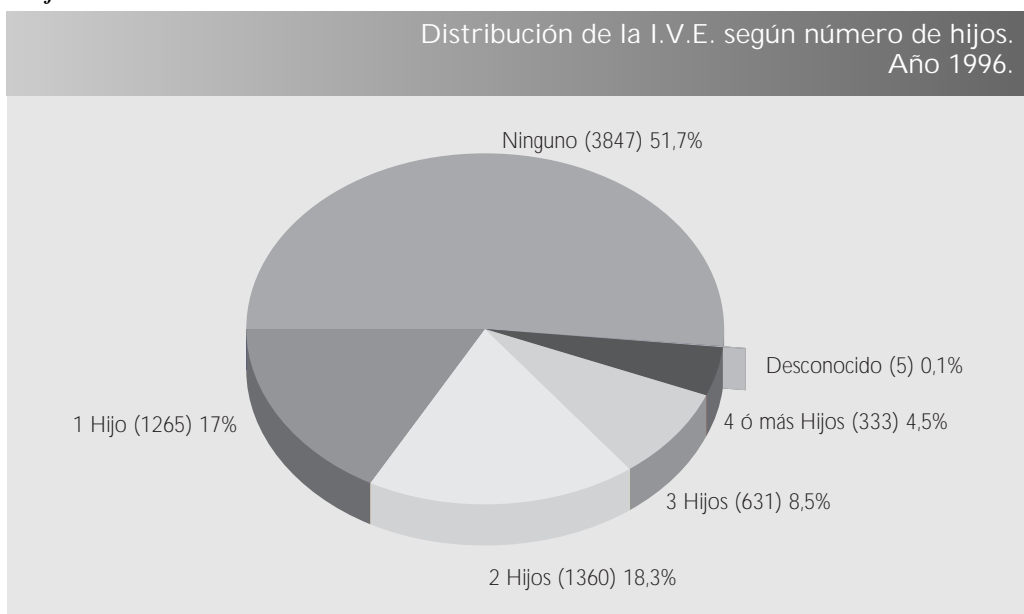


Tabla 11.

Número de I.V.E. según número de hijos y provincia de residencia. Año 1996.							
	0	1	2	3	4 y +	Desc.	Total
Almería	316 47.6%	123 18.5%	125 18.8%	64 9.6%	36 5.4%	0 0.0%	664 8.9%
Cádiz	694 52.7%	251 19.1%	226 17.2%	92 7.0%	52 4.0%	1 0.1%	1316 17.7%
Córdoba	271 51.4%	77 14.6%	93 17.6%	62 11.8%	24 4.6%	0 0.0%	527 7.1%
Granada	757 54.5%	200 14.4%	264 19.0%	103 7.4%	64 4.6%	1 0.1%	1389 18.7%
Huelva	168 48.3%	49 14.1%	65 18.7%	37 10.6%	28 8.0%	1 0.3%	348 4.7%
Jaén	238 54.2%	65 14.8%	71 16.2%	50 11.4%	15 3.4%	0 0.0%	439 5.9%
Málaga	845 51.3%	294 17.8%	320 19.4%	126 7.6%	62 3.8%	1 0.1%	1648 22.1%
Sevilla	558 50.3%	206 18.6%	196 17.7%	97 8.7%	52 4.7%	1 0.1%	1110 14.9%
Total	3847	1265	1360	631	333	5	7441

Tabla 12.

Número de I.V.E. según número de hijos y grupo de edad. Año 1996.							
	0	1	2	3	4 y +	Desc.	Total
10-14	20 100.0%	0 0.0%	0 0.0%	0 0.0%	0 0.0%	0 0.0%	20 0.3%
15-19	1095 90.3%	110 9.1%	5 0.4%	1 0.1%	1 0.1%	0 0.0%	1212 16.3%
20-24	1546 75.3%	347 16.9%	129 6.3%	21 1.0%	11 0.5%	0 0.0%	2054 27.6%
25-29	792 48.6%	363 22.3%	325 20.0%	109 6.7%	39 2.4%	1 0.1%	1629 21.9%
30-34	280 23.1%	276 22.8%	413 34.1%	167 13.8%	75 6.2%	1 0.1%	1212 16.3%
35-39	90 9.8%	135 14.6%	363 39.3%	219 23.7%	114 12.4%	2 0.2%	923 12.4%
40-44	23 6.7%	33 9.6%	112 32.7%	101 29.4%	73 21.3%	1 0.3%	343 4.6%
45-49	1 2.1%	1 2.1%	12 25.5%	13 27.7%	20 42.6%	0 0.0%	47 0.6%
50-54	0 0.0%	0 0.0%	1 100.0%	0 0.0%	0 0.0%	0 0.0%	1 0.0%
Total	3847	1265	1360	631	333	5	7441

6. NIVEL DE INSTRUCCIÓN

Tabla 13.

Número de I.V.E. según el nivel de instrucción.		
Nivel	1996	%
Analfabetas	44	0.6%
Sin estudios	661	8.9%
5° EGB	1678	22.6%
8° EGB	2111	28.4%
BUP	1599	21.5%
Esc. Uni.	690	9.3%
Facultad.	265	3.6%
Desconocidas	393	5.3%
Total	7441	100.0%

Gráfico 5.

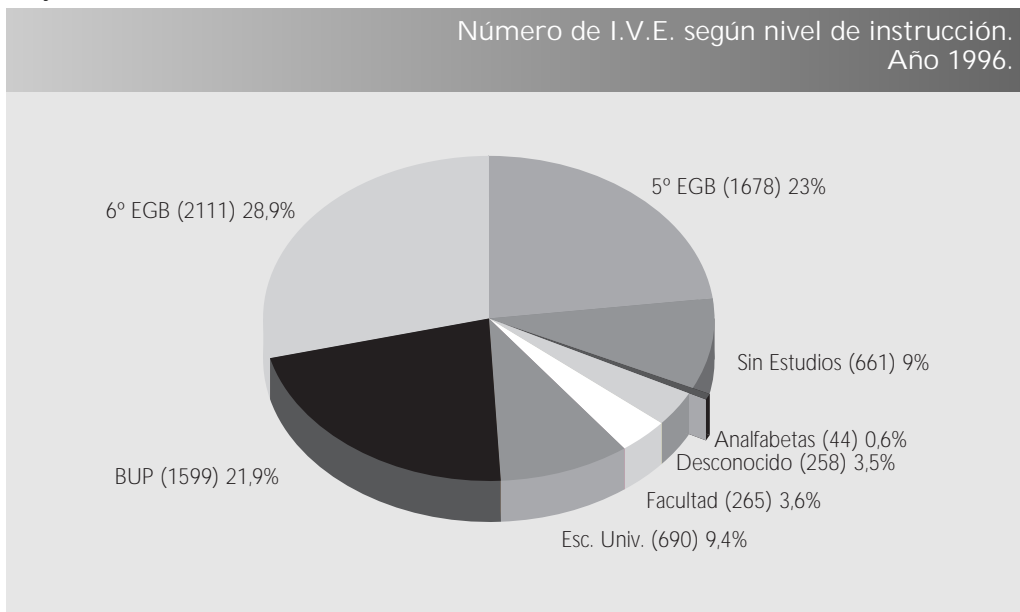


Tabla 14.

Número de I.V.E. según el nivel de instrucción y provincia de residencia.
Año 1996.

	AN	SE	5º EGB	8º EGB	BUP	E.U.	FA.	DESC.	Total
Almería	9 1.4%	38 5.7%	169 25.5%	201 30.3%	150 22.6%	61 9.2%	17 2.6%	19 2.9%	664 8.9%
Cádiz	4 0.3%	85 6.5%	306 23.3%	455 34.6%	263 20.0%	78 5.9%	16 1.2%	109 8.3%	1316 17.7%
Córdoba	2 0.4%	37 7.0%	118 22.4%	212 40.2%	97 18.4%	45 8.5%	15 2.8%	1 0.2%	527 7.1%
Granada	10 0.7%	89 6.4%	427 30.7%	196 14.1%	304 21.9%	154 11.1%	120 8.6%	89 6.4%	1389 18.7%
Huelva	6 1.7%	13 3.7%	73 21.0%	100 28.7%	56 16.1%	31 8.9%	6 1.7%	63 18.1%	348 4.7%
Jaén	5 1.1%	23 5.2%	120 27.3%	122 27.8%	91 20.7%	47 10.7%	21 4.8%	10 2.3%	439 5.9%
Málaga	4 0.2%	71 4.3%	271 16.4%	597 36.2%	431 26.2%	164 10.0%	29 1.8%	81 4.9%	1648 22.1%
Sevilla	4 0.4%	305 27.5%	194 17.5%	228 20.5%	207 18.6%	110 9.9%	41 3.7%	21 1.9%	1110 14.9%
Total	44	661	1678	2111	1599	690	265	393	7441

Nivel de Instrucción: AN: Analfabetas, SE: Sin Estudios, 5º EGB: 5º Educación General Básica, 8º EGB: 8º Educación General Básica, BUP: Bachillerato Unificado Polivalente, E.U.: Escuela Universitaria, FA: Facultad, Desc.: Desconocido

Tabla 15.

Número de I.V.E. según el nivel de instrucción y grupos de edad. Año 1996.									
	AN	SE	5° EGB	8° EGB	BUP	E.U.	FA.	DESC.	Total
10-14	0 0.0%	2 10.0%	10 50.0%	5 25.0%	1 5.0%	0 0.0%	0 0.0%	2 10.0%	20 0.3%
15-19	2 0.2%	88 7.3%	285 23.5%	441 36.4%	284 23.4%	31 2.6%	11 0.9%	70 5.8%	1212 16.3%
20-24	9 0.4%	130 6.3%	428 20.8%	580 28.2%	537 26.1%	226 11.0%	60 2.9%	84 4.1%	2054 27.6%
25-29	9 0.6%	129 7.9%	360 22.1%	435 26.7%	310 19.0%	194 11.9%	87 5.3%	105 6.4%	1629 21.9%
30-34	10 0.8%	117 9.7%	269 22.2%	337 27.8%	232 19.1%	125 10.3%	58 4.8%	64 5.3%	1212 16.3%
35-39	9 1.0%	122 13.2%	218 23.6%	243 26.3%	171 18.5%	93 10.1%	34 3.7%	33 3.6%	923 12.4%
40-44	4 1.2%	58 16.9%	93 27.1%	65 19.0%	60 17.5%	19 5.5%	14 4.1%	30 8.7%	343 4.6%
45-49	1 2.1%	15 31.9%	14 29.8%	5 10.6%	4 8.5%	2 4.3%	1 2.1%	5 10.6%	47 0.6%
50-54	0 0.0%	0 0.0%	1 100.0%	0 0.0%	0 0.0%	0 0.0%	0 0.0%	0 0.0%	1
Total	44	661	1678	2111	1599	690	265	393	7441

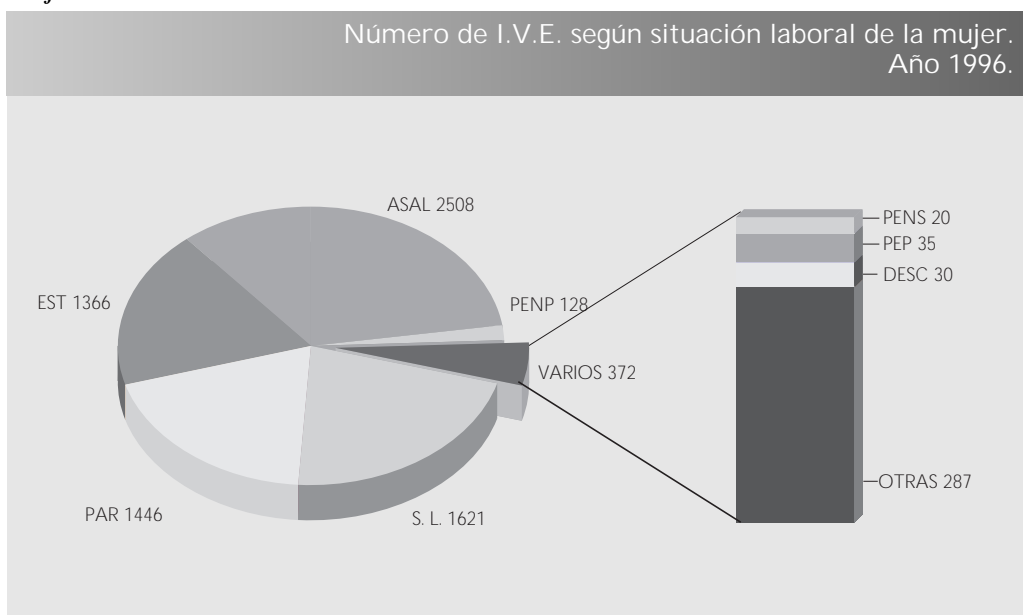
Nivel de Instrucción: AN: Analfabetas, SE: Sin Estudios, 5° EGB: 5° Educación General Básica, 8° EGB: 8° Educación General Básica, BUP: Bachillerato Unificado Polivalente, E.U.: Escuela Universitaria, FA: Facultad, Desc.: Desconocido

7. SITUACIÓN LABORAL DE LA MUJER Y DE LA PAREJA O SUSTENTADOR

Tabla 16.

Número de I.V.E. según situación laboral de la mujer.		
	1996	%
Profesional que emplea personal	35	0.5%
Profesional que no emplea personal	128	1.7%
Asalariada	2508	33.7%
Pensionista	20	0.3%
Estudiante	1366	18.4%
Parada	1446	19.4%
Sus Labores	1621	21.8%
Otras	287	3.9%
Desconocidas	30	0.4%
Total	7441	100.0%

Gráfico 6.



Situación Laboral: PEP: Profesional que emplea a personal, PENP: Profesional que no emplea personal, ASAL: Asalariada, PENS: Pensionista, EST: Estudiante, PAR: Parada, S.L.: Sus Labores, Otras, DESC: Desconocido.

Tabla 17.

Número de I.V.E. según situación laboral de la mujer y provincia de residencia. Año 1996.										
	PEP	PENP	ASAL	PENS	EST	PAR	S.L.	OT	DESC	Total
Almería	8 1.2%	23 3.5%	256 38.6%	4 0.6%	95 14.3%	94 14.2%	155 23.3%	26 3.9%	3 0.5%	664 8.9%
Cádiz	4 0.3%	12 0.9%	323 24.5%	5 0.4%	263 20.0%	317 24.1%	349 26.5%	37 2.8%	6 0.5%	1316 17.7%
Córdoba	0 0.0%	5 0.9%	194 36.8%	1 0.2%	89 16.9%	224 42.5%	13 2.5%	1 0.2%	0 0.0%	527 7.1%
Granada	13 0.9%	37 2.7%	436 31.4%	4 0.3%	309 22.2%	293 21.1%	240 17.3%	54 3.9%	3 0.2%	1389 18.7%
Huelva	2 0.6%	2 0.6%	92 26.4%	1 0.3%	70 20.1%	72 20.7%	87 25.0%	12 3.4%	10 2.9%	348 4.7%
Jaén	3 0.7%	7 1.6%	137 31.2%	3 0.7%	88 20.0%	95 21.6%	90 20.5%	14 3.2%	2 0.5%	439 5.9%
Málaga	2 0.1%	23 1.4%	720 43.7%	1 0.1%	246 14.9%	161 9.8%	374 22.7%	118 7.2%	3 0.2%	1648 22.1%
Sevilla	3 0.3%	19 1.7%	350 31.5%	1 0.1%	206 18.6%	190 17.1%	313 28.2%	25 2.3%	3 0.3%	1110 14.9%
Total	35	128	2508	20	1366	1446	1621	287	30	7441

Situación Laboral: PEP: Profesional que emplea personal, PENP: Profesional que no emplea personal; ASAL: Asalariado, PENS: Pensionista, EST: Estudiante, PAR: Parado, S.L.: Sus Labores, OT: Otras, Desc: Desconocido.

Tabla 18.

Número de I.V.E. según situación laboral de la mujer y grupos de edad. Año 1996.										
	PEP	PENP	ASAL	PENS	EST	PAR	S.L.	OT	DESC	Total
10-14	0 0.0%	0 0.0%	1 5.0%	0 0.0%	17 85.0%	0 0.0%	2 10.0%	0 0.0%	0 0.0%	20 0.3%
15-19	0 0.0%	3 0.2%	197 16.3%	3 0.2%	627 51.7%	226 18.6%	110 9.1%	40 3.3%	6 0.5%	1212 16.3%
20-24	5 0.2%	17 0.8%	627 30.5%	4 0.2%	590 28.7%	442 21.5%	284 13.8%	80 3.9%	5 0.2%	2054 27.6%
25-29	10 0.6%	36 2.2%	671 41.2%	2 0.1%	105 6.4%	367 22.5%	361 22.2%	71 4.4%	6 0.4%	1629 21.9%
30-34	10 0.8%	29 2.4%	488 40.3%	5 0.4%	19 1.6%	246 20.3%	364 30.0%	47 3.9%	4 0.3%	1212 16.3%
35-39	6 0.7%	31 3.4%	380 41.2%	3 0.3%	7 0.8%	115 12.5%	340 36.8%	35 3.8%	6 0.7%	923 12.4%
40-44	4 1.2%	11 3.2%	129 37.6%	2 0.6%	1 0.3%	47 13.7%	135 39.4%	11 3.2%	3 0.9%	343 4.6%
45-49	0 0.0%	0 0.0%	15 31.9%	1 2.1%	0 0.0%	3 6.4%	25 53.2%	3 6.4%	0 0.0%	47 0.6%
50-54	0 0.0%	1 0.0%	0 0.0%	0 0.0%	0 0.0%	0 0.0%	0 0.0%	0 0.0%	0 0.0%	1 0.0%
Total	35	128	2508	20	1366	1446	1621	287	30	7441

Situación Laboral: PEP: Profesional que emplea personal, PENP: Profesional que no emplea personal; ASAL: Asalariado, PENS: Pensionista, EST: Estudiante, PAR: Parado, S.L.: Sus Labores, OT: Otras, Desc: Desconocido.

Tabla 19.

Número de I.V.E. según situación laboral de la pareja o sustentador.		
	1996	%
No Existe	1471	19.8%
Profesional que emplea personal	164	2.2%
Profesional que no emplea personal	246	3.3%
Asalariado/a	3536	47.5%
Pensionista	296	4.0%
Estudiante	123	1.7%
Parado/a	565	7.6%
Sus Labores	10	0.1%
Otros	305	4.1%
Desconocidas	725	9.7%
Total	7441	100.0%

Tabla 20.

Número de I.V.E. según situación laboral de la pareja o sustentador y provincia de residencia. Año 1996											
	N.E.	PEP	PENP.	ASAL.	PENS.	EST.	PAR.	S.L.	OT	DESC	Total
Almería	130 19.6%	21 3.2%	36 5.4%	352 53.0%	29 4.4%	6 0.9%	34 5.1%	0 0.0%	19 2.9%	37 5.6%	664 8.9%
Cádiz	308 23.4%	6 0.5%	22 1.7%	507 38.5%	54 4.1%	21 1.6%	103 7.8%	4 0.3%	29 2.2%	262 19.9%	1316 17.7%
Córdoba	174 33.0%	1 0.2%	8 1.5%	208 39.5%	6 1.1%	15 2.8%	95 18.0%	1 0.2%	2 0.4%	17 3.2%	527 7.1%
Granada	260 18.7%	89 6.4%	102 7.3%	622 44.8%	91 6.6%	16 1.2%	106 7.6%	1 0.1%	69 5.0%	33 2.4%	1389 18.7%
Huelva	46 13.2%	2 0.6%	6 1.7%	153 44.0%	18 5.2%	15 4.3%	34 9.8%	0 0.0%	39 11.2%	35 10.1%	348 4.7%
Jaén	102 23.2%	23 5.2%	22 5.0%	193 44.0%	25 5.7%	9 2.1%	35 8.0%	0 0.0%	12 2.7%	18 4.1%	439 5.9%
Málaga	369 22.4%	3 0.2%	26 1.6%	802 48.7%	41 2.5%	10 0.6%	51 3.1%	4 0.2%	86 5.2%	256 15.5%	1648 22.1%
Sevilla	82 7.4%	19 1.7%	24 2.2%	699 63.0%	32 2.9%	31 2.8%	107 9.6%	0 0.0%	49 4.4%	67 6.0%	1110 14.9%
Total	1471	164	246	3536	296	123	565	10	305	725	7441

Situación Laboral: N.E.: No Existe, PEP: Profesional que emplea personal, PENP: Profesional que no emplea personal; ASAL: Asalariado, PENS: Pensionista, EST: Estudiante, PAR: Parado, S.L.: Sus Labores, OT: Otras, Desc: Desconocido.

8. INGRESOS ECONÓMICOS

Tabla 21.

Número de I.V.E. según ingresos económicos de la mujer.		
	1996	%
Sí	2944	39.6%
No	4255	57.2%
Desconocidos	242	3.3%
Total	7441	100.0%

Gráfico 6.

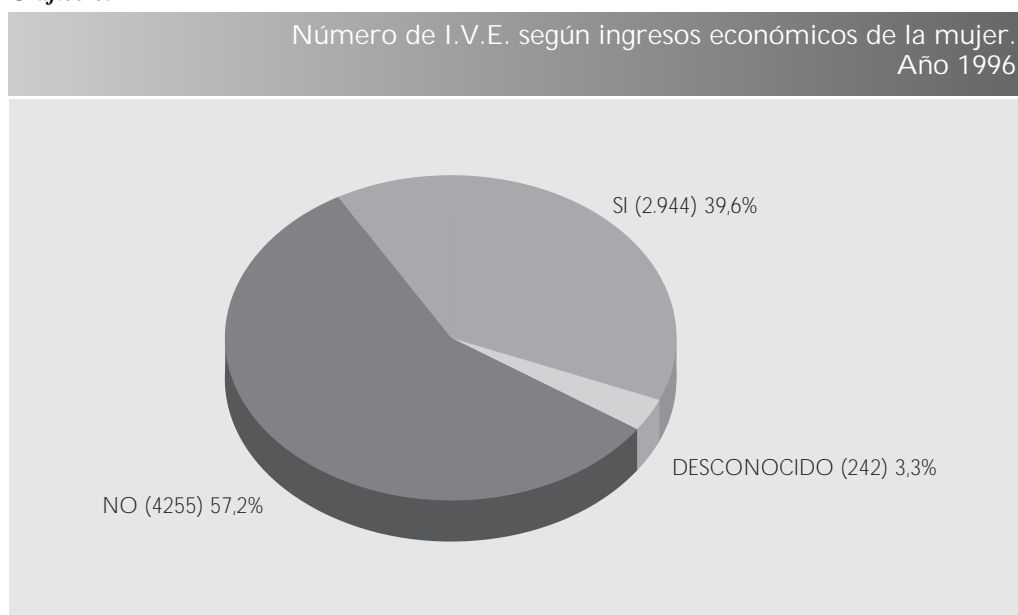


Tabla 22.

Número de I.V.E. según ingresos económicos de la mujer y provincia de residencia. Año 1996.				
	Sí	No	Desc.	Total
Almería	329 49.5%	314 47.3%	21 3.2%	664 8.9%
Cádiz	363 27.6%	902 68.5%	51 3.9%	1316 17.7%
Córdoba	189 35.9%	311 59.0%	27 5.1%	527 7.1%
Granada	588 42.3%	745 53.6%	56 4.0%	1389 18.7%
Huelva	102 29.3%	219 62.9%	27 7.8%	348 4.7%
Jaén	180 41.0%	244 55.6%	15 3.4%	439 5.9%
Málaga	767 46.5%	851 51.6%	30 1.8%	1648 22.1%
Sevilla	426 38.4%	669 60.3%	15 1.4%	1110 14.9%
Total	2944	4255	242	7441

Tabla 23.

Número de I.V.E. según ingresos económicos de la mujer y grupos de edad. Año 1996.				
	Sí	No	Desc.	Total
10-14	2 10.0%	18 90.0%	0 0.0%	20 0.3%
15-19	218 18.0%	967 79.8%	27 2.2%	1212 16.3%
20-24	705 34.3%	1288 62.7%	61 3.0%	2054 27.6%
25-29	777 47.7%	791 48.6%	61 3.7%	1629 21.9%
30-34	590 48.7%	585 48.3%	37 3.1%	1212 16.3%
35-39	463 50.2%	424 45.9%	36 3.9%	923 12.4%
40-44	165 48.1%	159 46.4%	19 5.5%	343 4.6%
45-49	23 48.9%	23 48.9%	1 2.1%	47 0.6%
50-54	1 100.0%	0 0.0%	0 0.0%	1 0.0%
Total	2944	4255	242	7441

CARACTERÍSTICAS SANITARIAS

9. ABORTOS PREVIOS

Tabla 24.

Número de I.V.E. según el número de abortos previos.		
Núm. Abort.	1996	%
0 Aborto	5959	80.1%
1 Aborto	1201	16.1%
2 Abortos	209	2.8%
3 y +	59	0.8%
Desconocido	13	0.2%
Total	7441	100.0%

Gráfico 8

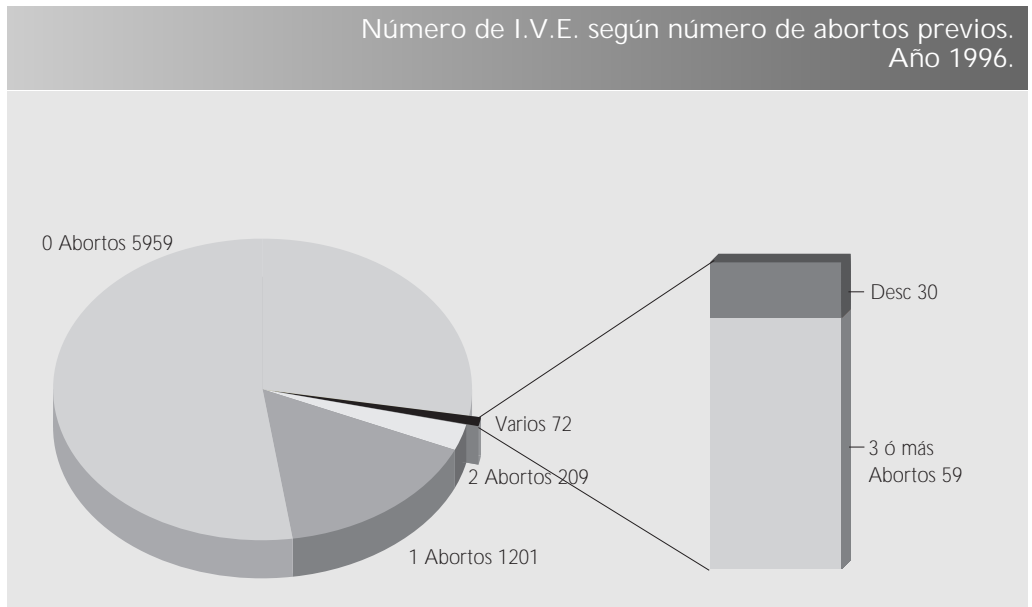


Tabla 25.

Número de I.V.E. según número de abortos previos y provincia de residencia. Año 1996.						
	0 aborto	1 aborto	2 abortos	3 y +	Desc.	Total
Almería	537 80.9%	102 15.4%	16 2.4%	7 1.1%	2 0.3%	664 8.9%
Cádiz	1093 83.1%	179 13.6%	35 2.7%	6 0.5%	3 0.2%	1316 17.7%
Córdoba	422 80.1%	90 17.1%	12 2.3%	3 0.6%	0 0.0%	527 7.1%
Granada	1086 78.2%	261 18.8%	26 1.9%	12 0.9%	4 0.3%	1389 18.7%
Huelva	289 83.0%	45 12.9%	9 2.6%	3 0.9%	2 0.6%	348 4.7%
Jaén	370 84.3%	62 14.1%	5 1.1%	2 0.5%	0 0.0%	439 5.9%
Málaga	1224 74.3%	316 19.2%	84 5.1%	23 1.4%	1 0.1%	1648 22.1%
Sevilla	938 84.5%	146 13.2%	22 2.0%	3 0.3%	1 0.1%	1110 14.9%
Total	5959	1201	209	59	13	7441

Tabla 26.

	Número de I.V.E. según número de abortos previos y grupos de edad. Año 1996.					
	0 aborto	1 aborto	2 abortos	3 y +	Desc.	Total
10-14	18 90.0%	2 10.0%	0 0.0%	0 0.0%	0 0.0%	20 0.3%
15-19	1129 93.2%	80 6.6%	2 0.2%	1 0.1%	0 0.0%	1212 16.3%
20-24	1700 82.8%	311 15.1%	35 1.7%	6 0.3%	2 0.1%	2054 27.6%
25-29	1223 75.1%	326 20.0%	64 3.9%	11 0.7%	5 0.3%	1629 21.9%
30-34	903 74.5%	232 19.1%	50 4.1%	23 1.9%	4 0.3%	1212 16.3%
35-39	679 73.6%	186 20.2%	42 4.6%	14 1.5%	2 0.2%	923 12.4%
40-44	270 78.7%	53 15.5%	16 4.7%	4 1.2%	0 0.0%	343 4.6%
45-49	36 76.6%	11 23.4%	0 0.0%	0 0.0%	0 0.0%	47 0.6%
50-54	1 100.0%	0 0.0%	0 0.0%	0 0.0%	0 0.0%	1 0.0%
Total	5959	1201	209	59	13	7441

Tabla 27.

Número de I.V.E. según abortos previos y nivel de instrucción. Año 1996.						
	0 aborto	1 aborto	2 abortos	3 y +	Desc.	Total
Analfabetas	32 72.7%	9 20.5%	3 6.8%	0 0.0%	0 0.0%	44 0.6%
Sin Estudios	551 83.4%	88 13.3%	18 2.7%	3 0.5%	1 0.2%	661 8.9%
5 °EGB	1337 79.7%	267 15.9%	55 3.3%	15 0.9%	4 0.2%	1678 22.6%
8° EGB	1686 79.9%	340 16.1%	67 3.2%	14 0.7%	4 0.2%	2111 28.4%
BUP	1265 79.1%	272 17.0%	43 2.7%	16 1.0%	3 0.2%	1599 21.5%
Esc. Univ.	546 79.1%	125 18.1%	15 2.2%	4 0.6%	0 0.0%	690 9.3%
Facultad	220 83.0%	40 15.1%	4 1.5%	1 0.4%	0 0.0%	265 3.6%
Desconocidos	322 81.9%	60 15.3%	4 1.0%	6 1.5%	1 0.3%	393 5.3%
Total	5959	1201	209	59	13	7441

10. MOTIVO DE INTERRUPCIÓN.

Tabla 28.

Número de I.V.E. según el motivo de la interrupción.		
	1996	%
Salud Materna	7381	99.2%
Otros	58	0.8%
Desconocidos	2	0.0%
Total	7441	100.0%

Gráfico 9

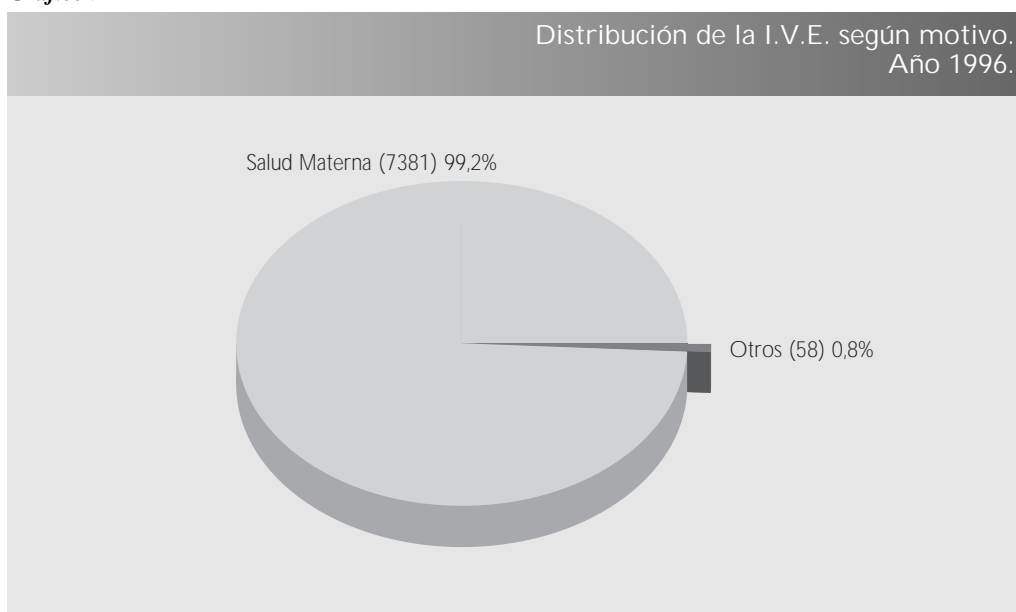


Tabla 29.

Número de I.V.E. según el motivo de la interrupción y provincia de residencia.
Año 1996.

	S.M.	Otros	Desc.	Total
Almería	652 98.2%	12 1.8%	0 0.0%	664 8.9%
Cádiz	1313 99.8%	3 0.2%	0 0.0%	1316 17.7%
Córdoba	523 99.2%	4 0.8%	0 0.0%	527 7.1%
Granada	1374 98.9%	14 1.0%	1 0.1%	1389 18.7%
Huelva	344 98.9%	4 1.1%	0 0.0%	348 4.7%
Jaén	437 99.5%	2 0.5%	0 0.0%	439 5.9%
Málaga	1635 99.2%	12 0.7%	1 0.1%	1648 22.1%
Sevilla	1103 99.4%	7 0.6%	0 0.0%	1110 14.9%
Total	7381	58	2	7441

Métodos de interrupción: S. M.: Salud Materna, Desc. : Desconocido.

Tabla 30.

Número de I.V.E. según el motivo de la interrupción y grupos de edad. Año 1996.				
	S.M.	Otros	Desc.	Total
10-14	20 100.0%	0 0.0%	0 0.0%	20 0.3%
15-19	1208 99.7%	3 0.2%	1 0.1%	1212 16.3%
20-24	2046 99.6%	7 0.3%	1 0.0%	2054 27.6%
25-29	1609 98.8%	20 1.2%	0 0.0%	1629 21.9%
30-34	1198 98.8%	14 1.2%	0 0.0%	1212 16.3%
35-39	913 98.9%	10 1.1%	0 0.0%	923 12.4%
40-44	339 98.8%	4 1.2%	0 0.0%	343 4.6%
45-49	47 100.0%	0 0.0%	0 0.0%	47 0.6%
50-54	1 100.0%	0 0.0%	0 0.0%	1 0.0%
Total	7381	58	2	7441

Métodos de interrupción: S. M.: Salud Materna, Desc.: Desconocido.

11. MÉTODO DE INTERVENCIÓN

Tabla 31.

Número de I.V.E. según el método de intervención.		
	1996	%
Aspiración. o miniaspiración por jeringa	7251	97.4%
Dilatación	8	0.1%
Legrado	63	0.8%
Inyección intravenosa	100	1.3%
Inyección intrauterina	10	0.1%
Histerectomía	1	0.0%
Desconocido	8	0.1%
Total	7441	100.0%

Gráfico 10.

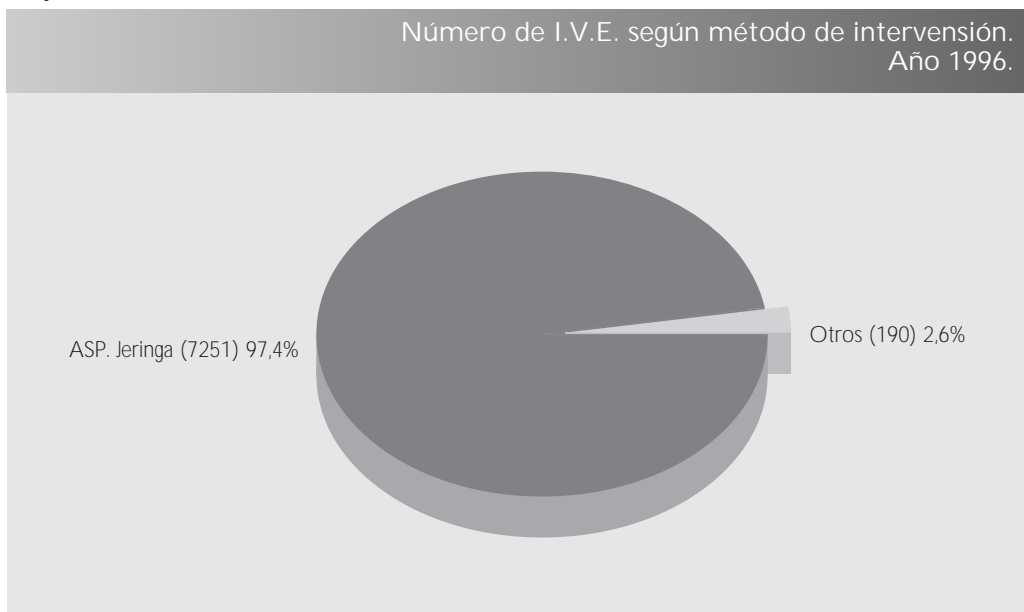


Tabla 32.

Número de I.V.E. según el método de intervención y provincia de residencia. Año 1996.								
	A.J.	DIL.	LEG.	I.V.	I.U.	HISTERE.	DESC.	Total
Almería	640 96.4%	2 0.3%	17 2.6%	4 0.6%	0 0.0%	0 0.0%	1 0.2%	664 8.9%
Cádiz	1295 98.4%	2 0.2%	4 0.3%	10 0.8%	4 0.3%	0 0.0%	1 0.1%	1316 17.7%
Córdoba	512 97.2%	0 0.0%	5 0.9%	10 1.9%	0 0.0%	0 0.0%	0 0.0%	527 7.1%
Granada	1360 97.9%	1 0.1%	6 0.4%	21 1.5%	0 0.0%	0 0.0%	1 0.1%	1389 18.7%
Huelva	337 96.8%	0 0.0%	2 0.6%	7 2.0%	2 0.6%	0 0.0%	0 0.0%	348 4.7%
Jaén	422 96.1%	0 0.0%	8 1.8%	9 2.1%	0 0.0%	0 0.0%	0 0.0%	439 5.9%
Málaga	1608 97.6%	3 0.2%	13 0.8%	22 1.3%	1 0.1%	0 0.0%	1 0.1%	1648 22.1%
Sevilla	1077 97.0%	0 0.0%	8 0.7%	17 1.5%	3 0.3%	1 0.1%	4 0.4%	1110 14.9%
Total	7251	8	63	100	10	1	8	7441

Métodos de interrupción: A.J. Aspiración o miniaspiración por jeringa, DIL: Dilatación, LEG: Legrado, I.V.: Inyección intravenosa, I.U.: Inyección intrauterina, HISTERE.: Histerectomía, DESC: Desconocido.

Tabla 33.

Número de I.V.E. según el método de intervención y grupos de edad. Año 1996.								
	A.J.	DIL.	LEG.	I.V.	I.U.	HISTERE.	DESC.	Total
10-14	18 90.0%	0 0.0%	0 0.0%	2 10.0%	0 0.0%	0 0.0%	0 0.0%	20 0.3%
15-19	1176 97.0%	0 0.0%	10 0.8%	24 2.0%	2 0.2%	0 0.0%	0 0.0%	1212 16.3%
20-24	2017 98.2%	3 0.1%	11 0.5%	19 0.9%	1 0.0%	0 0.0%	3 0.1%	2054 27.6%
25-29	1582 97.1%	3 0.2%	21 1.3%	18 1.1%	2 0.1%	1 0.1%	2 0.1%	1629 21.9%
30-34	1182 97.5%	0 0.0%	11 0.9%	16 1.3%	1 0.1%	0 0.0%	2 0.2%	1212 16.3%
35-39	893 96.7%	1 0.1%	7 0.8%	19 2.1%	2 0.2%	0 0.0%	1 0.1%	923 12.4%
40-44	335 97.7%	1 0.3%	3 0.9%	2 0.6%	2 0.6%	0 0.0%	0 0.0%	343 4.6%
45-49	47 100.0%	0 0.0%	0 0.0%	0 0.0%	0 0.0%	0 0.0%	0 0.0%	47 0.6%
50-54	1 100.0%	0 0.0%	0 0.0%	0 0.0%	0 0.0%	0 0.0%	0 0.0%	1 0.0%
Total	7251	8	63	100	10	1	8	7441

Métodos de interrupción: A.J. Aspiración o mini aspiración por jeringa, DIL: Dilatación, LEG: Legrado, I.V.: Inyección intravenosa, I.U.: Inyección intrauterina, HISTERE.: Histerectomía, DESC: Desconocido.

12. SEMANAS DE GESTACIÓN

Tabla 34.

Número de I.V.E. según semanas de gestación.		
	1996	%
1-4	175	2.4%
5-8	4990	67.1%
9-12	1810	24.3%
12/Más	462	6.2%
Desconocidos	4	0.1%
Total	7441	100.0%

Gráfico 11.

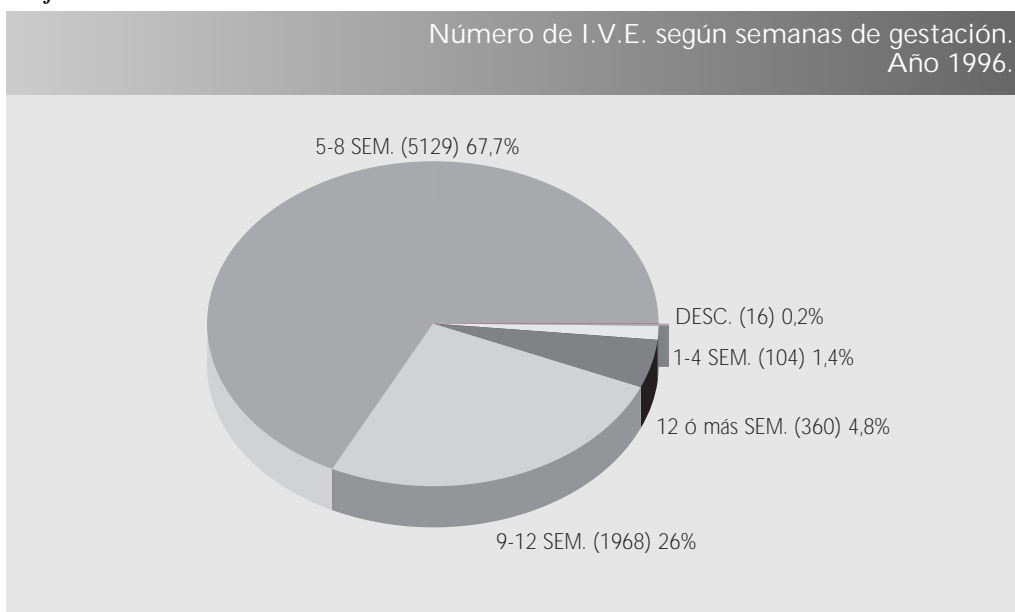


Tabla 35.

Número de I.V.E. según semanas de gestación y provincia de residencia. Año 1996.						
	1-4	5-8	9-12	12 y más	Desc.	Total
Almería	12 1.8%	466 70.2%	142 21.4%	43 6.5%	1 0.2%	664 8.9%
Cádiz	15 1.1%	868 66.0%	338 25.7%	94 7.1%	1 0.1%	1316 17.7%
Córdoba	2 0.4%	374 71.0%	119 22.6%	32 6.1%	0 0.0%	527 7.1%
Granada	32 2.3%	988 71.1%	300 21.6%	69 5.0%	0 0.0%	1389 18.7%
Huelva	2 0.6%	256 73.6%	72 20.7%	18 5.2%	0 0.0%	348 4.7%
Jaén	3 0.7%	301 68.6%	102 23.2%	32 7.3%	1 0.2%	439 5.9%
Málaga	60 3.6%	1066 64.7%	416 25.2%	106 6.4%	0 0.0%	1648 22.1%
Sevilla	49 4.4%	671 60.5%	321 28.9%	68 6.1%	1 0.1%	1110 14.9%
Total	175	4990	1810	462	4	7441

Tabla 36.

Número de I.V.E. según semanas de gestación y grupos de edad. Año 1996.						
	1-4	5-8	9-12	12 y más	Desc.	Total
10-14	0 0.0%	9 45.0%	7 35.0%	4 20.0%	0 0.0%	20 0.3%
15-19	21 1.7%	724 59.7%	366 30.2%	100 8.3%	1 0.1%	1212 16.3%
20-24	48 2.3%	1422 69.2%	478 23.3%	106 5.2%	0 0.0%	2054 27.6%
25-29	50 3.1%	1090 66.9%	381 23.4%	105 6.4%	3 0.2%	1629 21.9%
30-34	28 2.3%	834 68.8%	283 23.3%	67 5.5%	0 0.0%	1212 16.3%
35-39	17 1.8%	636 68.9%	207 22.4%	63 6.8%	0 0.0%	923 12.4%
40-44	7 2.0%	245 71.4%	76 22.2%	15 4.4%	0 0.0%	343 4.6%
45-49	4 8.5%	29 61.7%	12 25.5%	2 4.3%	0 0.0%	47 0.6%
50-54	0 0.0%	1 100.0%	0 0.0%	0 0.0%	0 0.0%	1 0.0%
Total	175	4990	1810	462	4	7441

13. UTILIZACIÓN DE CENTROS DE PLANIFICACIÓN FAMILIAR

Tabla 37.

Número de I.V.E. según utilización de Centros de Planificación Familiar.		
	1996	%
Público	1536	20.6%
Privado	499	6.7%
Otros	743	10.0%
No	4574	61.5%
Desconocidas	89	1.2%
Total	7441	100.0%

Gráfico 12.

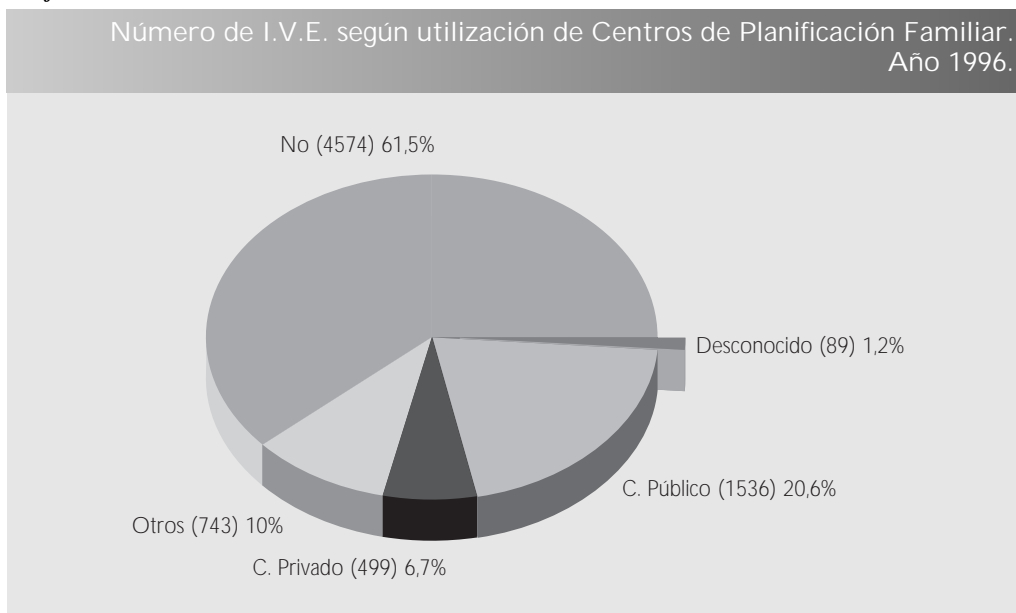


Tabla 38.

Número de I.V.E. según utilización de Centros de Planificación Familiar y provincia de residencia. Año 1996.

	Sí			No	Desc.	Total
	Público	Privado	Otros			
Almería	158 23.8%	37 5.6%	20 3.0%	448 67.5%	1 0.2%	664 8.9%
Cádiz	363 27.6%	101 7.7%	122 9.3%	703 53.4%	27 2.1%	1316 17.7%
Córdoba	42 8.0%	30 5.7%	10 1.9%	442 83.9%	3 0.6%	527 7.1%
Granada	327 23.5%	82 5.9%	26 1.9%	943 67.9%	11 0.8%	1389 18.7%
Huelva	32 9.2%	4 1.1%	214 61.5%	91 26.1%	7 2.0%	348 4.7%
Jaén	60 13.7%	23 5.2%	10 2.3%	339 77.2%	7 1.6%	439 5.9%
Málaga	186 11.3%	156 9.5%	315 19.1%	967 58.7%	24 1.5%	1648 22.1%
Sevilla	368 33.2%	66 5.9%	26 2.3%	641 57.7%	9 0.8%	1110 14.9%
Total	1536	499	743	4574	89	7441

Tabla 39.

Número de I.V.E. según utilización de Centros de Planificación Familiar y grupos de edad. Año 1996.

	Sí			No	Desc.	Total
	Público	Privado	Otros			
10-14	1 5.0%	0 0.0%	3 15.0%	16 80.0%	0 0.0%	20 0.3%
15-19	129 10.6%	26 2.1%	120 9.9%	926 76.4%	11 0.9%	1212 16.3%
20-24	364 17.7%	134 6.5%	186 9.1%	1348 65.6%	22 1.1%	2054 27.6%
25-29	406 24.9%	122 7.5%	172 10.6%	905 55.6%	24 1.5%	1629 21.9%
30-34	310 25.6%	106 8.7%	139 11.5%	639 52.7%	18 1.5%	1212 16.3%
35-39	231 25.0%	84 9.1%	93 10.1%	503 54.5%	12 1.3%	923 12.4%
40-44	84 24.5%	25 7.3%	28 8.2%	205 59.8%	1 0.3%	343 4.6%
45-49	11 23.4%	2 4.3%	2 4.3%	32 68.1%	0 0.0%	47 0.6%
50-54	0 0.0%	0 0.0%	0 0.0%	0 0.0%	1 100.0%	1 0.0%
Total	1536	499	743	4574	89	7441

Tabla 40.

Número de I.V.E. según utilización de centro de planificación familiar y número de abortos anteriores. Año 1996.

	Sí			No	Desc.	Total
	Público	Privado	Otros			
0 Abort.	1203 20.2%	327 5.5%	608 10.2%	3760 63.1%	61 1.0%	5959 80.1%
1	281 23.4%	139 11.6%	110 9.2%	650 54.1%	21 1.7%	1201 16.1%
2	37 17.7%	24 11.5%	19 9.1%	126 60.3%	3 1.4%	209 2.8%
3 y +	9 15.3%	8 13.6%	5 8.5%	34 57.6%	3 5.1%	59 0.8%
Desc.	6 46.2%	1 7.7%	1 7.7%	4 30.8%	1 7.7%	13 0.2%
Total	1536	499	743	4574	89	7441

Tabla 41.

Número de I.V.E. según utilización de centro de planificación familiar y número de hijos. Año 1996.

	Sí			No	Desc.	Total
	Público	Privado	Otros			
0 Hijos	529 13.8%	252 6.6%	391 10.2%	2633 68.4%	42 1.1%	3847 51.7%
1	337 26.6%	103 8.1%	129 10.2%	676 53.4%	20 1.6%	1265 17.0%
2	387 28.5%	97 7.1%	142 10.4%	717 52.7%	17 1.3%	1360 18.3%
3	172 27.3%	37 5.9%	48 7.6%	367 58.2%	7 1.1%	631 8.5%
4 y +	108 32.4%	10 3.0%	32 9.6%	180 54.1%	3 0.9%	333 4.5%
Desc.	3 60.0%	0 0.0%	1 20.0%	1 20.0%	0 0.0%	5 0.1%
Total	1536	499	743	4574	89	7441

Tabla 42.

Número de I.V.E. según utilización de centro de planificación familiar y nivel de instrucción. Año 1996.

	Sí			No	Desc.	Total
	Público	Privado	Otros			
Analfabeta	13 29.5%	0 0.0%	5 11.4%	26 59.1%	0 0.0%	44 0.6%
Sin Estudios	251 38.0%	11 1.7%	35 5.3%	363 54.9%	1 0.2%	661 8.9%
5º EGB	386 23.0%	89 5.3%	138 8.2%	1046 62.3%	19 1.1%	1678 22.6%
8º EGB	360 17.1%	149 7.1%	189 9.0%	1385 65.6%	28 1.3%	2111 28.4%
BUP	273 17.1%	140 8.8%	145 9.1%	1023 64.0%	18 1.1%	1599 21.5%
Esc. Univ.	144 20.9%	74 10.7%	99 14.3%	368 53.3%	5 0.7%	690 9.3%
Facultad	38 14.3%	27 10.2%	14 5.3%	183 69.1%	3 1.1%	265 3.6%
Desconocidas	71 18.1%	9 2.3%	118 30.0%	180 45.8%	15 3.8%	393 5.3%
Total	1536	499	743	4574	89	7441

14. FUENTE DE INFORMACIÓN

Tabla 43.

Número de I.V.E. según fuente de información.		
	1996	%
C.Público	2619	35.2%
C.Privado	558	7.5%
Otros	4248	57.1%
Desconocido	16	0.2%
Total	7441	100.0%

Gráfico 13.

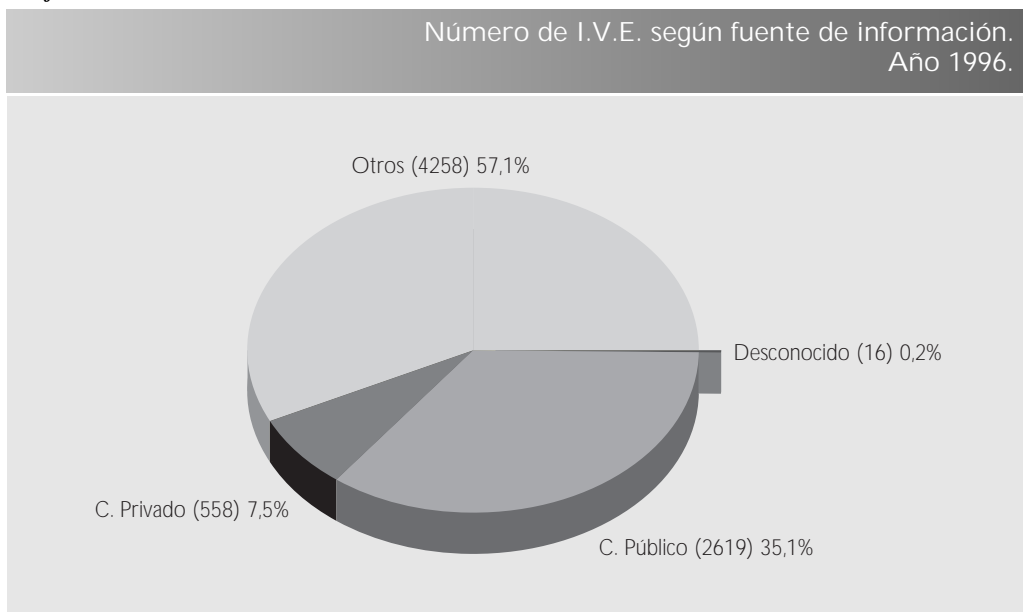


Tabla 44.

Número de I.V.E. según fuente de información y provincia de residencia.
Año 1996.

	Sí			Desc.	Total
	Público	Privado	Otros		
Almería	216 32.5%	70 10.5%	378 56.9%	0 0.0%	664 8.9%
Cádiz	557 42.3%	122 9.3%	634 48.2%	3 0.2%	1316 17.7%
Córdoba	172 32.6%	42 8.0%	313 59.4%	0 0.0%	527 7.1%
Granada	369 26.6%	74 5.3%	942 67.8%	4 0.3%	1389 18.7%
Huelva	112 32.2%	12 3.4%	224 64.4%	0 0.0%	348 4.7%
Jaén	89 20.3%	29 6.6%	321 73.1%	0 0.0%	439 5.9%
Málaga	487 29.6%	143 8.7%	1013 61.5%	5 0.3%	1648 22.1%
Sevilla	617 55.6%	66 5.9%	423 38.1%	4 0.4%	1110 14.9%
Total	2619	558	4248	16	7441

Tabla 45.

	Número de I.V.E. según fuente de información y grupo de edad. Año 1996.			Desc.	Total
	Público	Sí Privado	Otros		
10-14	8 40.0%	6 30.0%	6 30.0%	0 0.0%	20 0.3%
15-19	452 37.3%	107 8.8%	651 53.7%	2 0.2%	1212 16.3%
20-24	643 31.3%	130 6.3%	1278 62.2%	3 0.1%	2054 27.6%
25-29	590 36.2%	97 6.0%	940 57.7%	2 0.1%	1629 21.9%
30-34	420 34.7%	96 7.9%	692 57.1%	4 0.3%	1212 16.3%
35-39	341 36.9%	80 8.7%	500 54.2%	2 0.2%	923 12.4%
40-44	142 41.4%	36 10.5%	162 47.2%	3 0.9%	343 4.6%
45-49	23 48.9%	6 12.8%	18 38.3%	0 0.0%	47 0.6%
50-54	0 0.0%	0 0.0%	1 100.0%	0 0.0%	1 0.0%
Total	2619	558	4248	16	7441

Tabla 46.

Número de I.V.E. según fuente de información y número de hijos. Año 1996.					
	Sí			Desc.	Total
	Público	Privado	Otros		
0 hijos	1097 28.5%	304 7.9%	2440 63.4%	6 0.2%	3847 51.7%
1	476 37.6%	101 8.0%	684 54.1%	4 0.3%	1265 17.0%
2	571 42.0%	95 7.0%	694 51.0%	0 0.0%	1360 18.3%
3	275 43.6%	42 6.7%	309 49.0%	5 0.8%	631 8.5%
4 y +	197 59.2%	16 4.8%	119 35.7%	1 0.3%	333 4.5%
99	3 60.0%	0 0.0%	2 40.0%	0 0.0%	5 0.1%
Total	2619	558	4248	16	7441

Tabla 47.

Número de I.V.E. según fuente de información y número de abortos anteriores. Año 1996.

	Sí			Desc.	Total
	Público	Privado	Otros		
0 aborto	2204 37.0%	459 7.7%	3287 55.2%	9 0.2%	5959 80.1%
1	335 27.9%	73 6.1%	788 65.6%	5 0.4%	1201 16.1%
2	58 27.8%	21 10.0%	130 62.2%	0 0.0%	209 2.8%
3 y +	20 33.9%	5 8.5%	32 54.2%	2 3.4%	59 0.8%
99	2 15.4%	0 0.0%	11 84.6%	0 0.0%	13 0.2%
Total	2619	558	4248	16	7441

Tabla 48.

Número de I.V.E. según fuente de información y nivel de instrucción.
Año 1996.

	Sí			Desc.	Total
	Público	Privado	Otros		
Analfabetas	30 68.2%	0 0.0%	14 31.8%	0 0.0%	44 0.6%
Sin Estudios	439 66.4%	39 5.9%	183 27.7%	0 0.0%	661 8.9%
5º EGB	641 38.2%	123 7.3%	909 54.2%	5 0.3%	1678 22.6%
8º EGB	719 34.1%	184 8.7%	1206 57.1%	2 0.1%	2111 28.4%
BUP	404 25.3%	124 7.8%	1068 66.8%	3 0.2%	1599 21.5%
Esc. Univ.	176 25.5%	55 8.0%	458 66.4%	1 0.1%	690 9.3%
Facultad	55 20.8%	20 7.5%	189 71.3%	1 0.4%	265 3.6%
Desconocido	155 39.4%	13 3.3%	221 56.2%	4 1.0%	393 5.3%
Total	2619	558	4248	16	7441

ANEXOS

ANEXO I. LEGISLACIÓN


Legislación aplicable a las I.V.E. en el ámbito estatal

- LEY ORGÁNICA 9/1985, de 5 de julio, Reforma del Artículo 417 bis del Código Penal. (B.O.E. de 12 de julio de 1985).
- ORDEN de 31 de julio de 1985 sobre la práctica del aborto en Centros o Establecimientos Sanitarios. (B.O.E. de 2 de agosto de 1985).
- ORDEN de 16 de junio de 1986 sobre Estadística de Información Epidemiológica de las interrupciones voluntarias del embarazo realizadas conforme a la ley Orgánica 9/1985, de 5 de julio. (B.O.E. de 3 de julio de 1986).
- REAL DECRETO 2409/1986, de 21 de noviembre, sobre Centros Acreditados y Dictámenes Preceptivos para la práctica legal de la interrupción voluntaria del embarazo. (B.O.E. de 24 de noviembre de 1986).
- RESOLUCIÓN de 15 de octubre de 1990, de la Subsecretaría, sobre Estadística e Información Epidemiológica de las interrupciones voluntarias del embarazo realizadas conforme a la Ley Orgánica 9/1985, de 5 de julio (B.O.E. de 29 de octubre de 1990).

Legislación complementaria elaborada en Andalucía

- RESOLUCIÓN COMUNICADA de 22 de julio de 1987 sobre regulación del circuito de Información Epidemiológica de las Interrupciones Voluntarias del Embarazo en la Comunidad Autónoma de Andalucía.
- DECRETO 16/1994, de 25 de enero sobre autorización y registro de centros y establecimientos sanitarios (BOJA 5 de febrero de 1994).

ANEXO II. CUESTIONARIO DE NOTIFICACIÓN Y SUS DEFINICIONES



**MINISTERIO DE SANIDAD
Y CONSUMO**

**NOTIFICACION DE INTERRUPCION
VOLUNTARIA DEL EMBARAZO**

DE ACUERDO CON LA LEY ESTE
IMPRESO ES ANONIMO Y
CONFIDENCIAL
R.D. 2608/1986

ANTES DE CUMPLIMENTAR ESTE CUESTIONARIO LEASE POR FAVOR LAS DEFINICIONES AL DORSO
ESCRIBIR EN MAYUSCULAS CON BOLÍGRAFO SOBRE SUPERFICIE DURA
NO ESCRIBIR EN ESPACIOS SOMBRÉADOS

LOS DATOS CONTENIDOS EN ESTE BOLETIN NO PODRAN SER HECHOS PUBLICOS DE FORMA INDIVIDUALIZADA EN NINGUN CASO UNICAMENTE SERAN UTILIZADOS CON FINES SANITARIOS Y ESTADISTICOS

NUMERO DE REGISTRO INTERNO
ESTE NUMERO SERA EL QUE ASIGNE CADA CENTRO SANITARIO PARA POSIBILITAR LA RECLERACION DE INFORMACION

CODIGO DEL CENTRO: _____

A. DATOS DE LA EMBARAZADA

FECHA DE NACIMIENTO: _____ CONVIVE EN PAREJA: SI <input type="checkbox"/> NO <input type="checkbox"/> ESTADO CIVIL: <input type="checkbox"/> SOLTERA <input type="checkbox"/> CASADA <input type="checkbox"/> VIUDA <input type="checkbox"/> DIVORCIADA <input type="checkbox"/> SEPARADA <input type="checkbox"/>	MUNICIPIO: _____ PROVINCIA: _____ CODIGO POSTAL: _____
NIVEL DE INSTRUCCION (1): <input type="checkbox"/> ANALFABETA <input type="checkbox"/> 1º GRADO <input type="checkbox"/> 2º GRADO P. CICLO <input type="checkbox"/> 3º GRADO (Facultades, Esc. Tec. Sup. o equivalentes y superiores) <input type="checkbox"/> SIN ESTUDIOS <input type="checkbox"/> 2º GRADO 1º CICLO <input type="checkbox"/> 3º GRADO (Escuelas 3º-5º Primaria o equivalentes) <input type="checkbox"/> NO CLASIFICABLES POR GRADOS Y NO BEN ESPECIFICADOS	

SITUACION LABORAL (2) MUJER: <input type="checkbox"/> PATRONA/O PROFESIONAL QUE EMPLEA PERSONAL <input type="checkbox"/> EMPRESARIA/O O PROFESIONAL QUE NO EMPLEA PERSONAL <input type="checkbox"/> PERSONA QUE TRABAJA A SUELDO JORNAL (COMISION U) OTRA CLASE CUALQUIERA DE REMUNERACION <input type="checkbox"/> PENSIONISTA <input type="checkbox"/> ESTUDIANTE <input type="checkbox"/> PARADO/O EN BUSCA DE SU PRIMER EMPLEO <input type="checkbox"/> REMUNERADO <input type="checkbox"/> SUS LABORES <input type="checkbox"/> OTROS (3)	PAREJA O SUSTENTADOR: <input type="checkbox"/> NO EXISTE <input type="checkbox"/> TIENE INGRESOS ECONOMICOS PROPIOS: SI <input type="checkbox"/> NO <input type="checkbox"/> N° DE HIJOS QUE VIVEN EN LA ACTUALIDAD: _____ FECHA DEL ULTIMO PARTO: _____ N° DE ABORTOS VOLUNTARIOS ANTERIORES AL ACTUAL: _____ FECHA DEL ULTIMO ABORTO VOLUNTARIO: _____
	¿HA ACUDIDO A UN SERVICIO O CENTRO SANITARIO PARA UTILIZACION O CONTROL DE METODOS ANTICONCEPTIVOS DURANTE LOS DOS ULTIMOS AÑOS? SI <input type="checkbox"/> NO <input type="checkbox"/> <input type="checkbox"/> PUBLICO <input type="checkbox"/> PRIVADO <input type="checkbox"/> OTROS

B. DATOS DE LA INTERVENCION

¿DONDE SE INFORMO POR 1ª VEZ DE LA POSIBILIDAD DE INTERRUPTAR ESTE EMBARAZO? <input type="checkbox"/> CENTRO SANITARIO PUBLICO <input type="checkbox"/> CENTRO SANITARIO PRIVADO <input type="checkbox"/> OTROS	SEMANAS DE GESTACION EN EL MOMENTO DE LA INTERVENCION ESTIMADAS POR EL MEDICO: _____ FECHA DE INGRESO: _____ FECHA DE LA INTERVENCION: _____ FECHA DE ALTA: _____
MOTIVOS DE LA INTERRUPCION DEL EMBARAZO: <input type="checkbox"/> PELIGRO PARA LA VIDA O LA SALUD FISICA O PSICICA DE LA EMBARAZADA <input type="checkbox"/> PRESUNCION DE QUE EL FETO HABRA DE NACER CON GRAVES TARAS <input type="checkbox"/> VIOLACION	CAUSA: _____ _____ _____

METODO EMPLEADO EN LA INTERVENCION: ASPIRACION O MINIASPIRACION POR JERINGA LESADO INYECCION INTRAVENOSA HISTERECTOMIA DILATACION ABORTIVOS ORALES INYECCION INTRAUTERINA HISTERECTOMIA

NOTA: MARQUESE UNICAMENTE EL ULTIMO METODO UTILIZADO EN LA IVE.

EJEMPLAR PARA LA SUBDIRECCION GENERAL DE EPIDEMIOLOGIA, PROMOCION Y EDUCACION PARA LA SALUD

EPIDEMIOLOGIA
JUNIO 1997

DEFINICIONES

El Boletín deberá ser relleno por el médico que realice la interrupción del embarazo. Como norma general, todas las preguntas en las que se ofrecen varias respuestas serán contestadas marcando en el recuadro correspondiente a la respuesta correcta. Todas las preguntas son de respuesta única excepto Motivos de la interrupción del embarazo.

(1) En los estudiantes se marcará el nivel en el que se encuentren actualmente. En el resto se marcará el nivel superior alcanzado.

Se diferencian los siguientes niveles de instrucción:

1. Analfabeta

Se consideran personas analfabetas aquellas que:

- No pueden leer ni escribir.
- Pueden leer pero no escribir.
- Pueden leer y escribir sólo una o varias frases que recuerden de memoria.
- Pueden leer y escribir solamente números o su propio nombre.

2. Sin estudios

—Comprende a aquellas personas que no han asistido a la Escuela Primaria, al menos durante cinco años escolares y que son alfabetas, es decir, capaces de leer y escribir, comprendiendo una breve y sencilla exposición de hechos relativos a su vida corriente.

3. Primer Grado (5º E.G.B. incluido)

- Educación especial.
- Enseñanza Primaria (cinco cursos escolares como mínimo).
- Enseñanza de Iniciación Profesional (Preaprendizaje Industrial).
- Estudios de Alfabetización de adultos.
- Se incluyen las personas que posean Certificado Oficial de Estudios Primarios.

4. Segundo Grado, 1.º ciclo (8º E.G.B. incluido)

- Estudios en Conservatorios de Música (Grado Elemental).
- Estudios de Artes Aplicadas, Oficios Artísticos y Cerámica.
- Estudios de Bachillerato Elemental (General, Laboral o Técnico).
- Otros estudios medios elementales (Capacitación Agraria, Formación Profesional Acelerada (P.P.O.), Auxiliares Administrativos, Cultura General, Mecanografía, Taquigrafía, etc.).

5. Segundo Grado, 2º ciclo (B.U.P., C.O.U...)

- Estudios en Conservatorio de Música (Grado Medio).
- Estudios para acceso a la Universidad de los Mayores de 25 años.
- Estudios de Bachillerato Superior.
- Otros estudios superiores (Arte Dramático y Danza, Secretariado y Administración, Escuelas Oficiales de Idiomas, Azafatas Receptoristas, Técnicos en Congresos, Secretariado Internacional, Programadores de Aplicaciones y de Sistemas, Mandos Intermedios, Puericultura, Radiotelegrafista, Auxiliar de Vuelo, Escuela de Librería, etc.).

6. Tercer Grado, 1.º ciclo

- Escuelas Universitarias o estudios equivalentes cuya duración es de tres años.
- Primer ciclo en Facultades Universitarias, Colegios Universitarios y Escuelas Técnicas Superiores cuya duración es de tres años.

7. Tercer Grado, 2º y 3.º ciclo

- Facultades, Escuelas Técnicas Superiores o equivalentes y postgraduados.

8. No clasificables por grados y no bien especificados

(2) Se considerará la situación ACTUAL y la ocupación principal tanto de la mujer como la de su pareja o aquella persona que ella considere "SUSTENTADOR PRINCIPAL" de la unidad familiar.

(3) Incluye miembros de cooperativas de producción o de comercio que trabajan en la misma y participan de sus beneficios; personas que trabajan sin remuneración reglamentada en la empresa o negocio de un familiar con el que convive así como otras situaciones distintas a las descritas anteriormente.

ANEXO III. NÚMERO DE MUJERES, POR PROVINCIAS DE RESIDENCIA. AÑO 1996. MINISTERIO DE SANIDAD Y CONSUMO, PROYECCIONES DE

Número de mujeres por provincias de residencia, año 1996. Ministerio de Sanidad y Consumo, proyecciones de población

	TOTAL	15-19	20-24	25-29	30-34	35-39	40-44	Total 15-44
Almería	236.845	19.075	19.878	18.353	16.760	15.996	13.791	103.853
Cádiz	564.495	50.730	50.136	47.770	46.109	43.127	35.634	273.506
Córdoba	389.962	31.187	30.873	30.128	30.191	28.337	23.201	173.917
Granada	413.329	32.647	35.479	34.013	32.143	28.101	22.587	184.970
Huelva	228.611	18.838	18.896	18.147	18.124	17.451	12.786	104.242
Jaén	324.258	24.714	24.796	24.564	24.376	22.462	17.247	138.159
Málaga	618.889	49.157	53.073	52.278	51.909	45.538	37.897	289.852
Sevilla	855.281	74.697	76.543	70.528	68.754	59.387	51.403	401.312
Andalucía	3.631.513	301.030	309.653	295.770	288.351	260.393	214.545	1.669.742

BIBLIOGRAFÍA

BIBLIOGRAFÍA

MINISTERIO DE SANIDAD Y CONSUMO. Informe de Interrupción Voluntaria del Embarazo. Año 1996. Madrid, 1997.

MINISTERIO DE SANIDAD Y CONSUMO. Informe Técnico N° 7. Madrid, 1997. Proyección de la Población Española: España 1991-2026. Comunidades Autónomas y Provincias 1991-2005.

CONSEJERÍA DE SALUD. Junta de Andalucía. Sevilla, 1992. Informe Técnico. Caracterización de las mujeres andaluzas que realizaron I.V.E. 1990-1993. Análisis multivariante. Fco. José González Rodríguez Et al.

MEDICINA PREVENTIVA Y SALUD PÚBLICA 9ª Edición.

ANÁLISIS EXPLORATORIO DE DATOS: NUEVAS TÉCNICAS ESTADÍSTICAS. Varios autores. Madrid 1992. PPU.

TÉCNICAS GRÁFICAS EN ANÁLISIS EXPLORATORIO DE DATOS. Bastina, J. M., Walls, M. 1985. Qüestió.

CONSEJERÍA DE SALUD. Junta de Andalucía. Sevilla, 1997. Estadística Práctica en Salud: 1ª Parte. "Empleo de tasas y proporciones. Estandarización de tasas".